

# Beyond Green, Colorful Green

KC그린홀딩스

제 130호 KC뉴스레터

## 제 130호 KC뉴스레터

2023년 4분기에 있었던  
KC그린홀딩스와 관계사의 소식을 공유합니다.

발행일 : 2024년 1월  
발행주관 : KC그린홀딩스 지속가능경영팀  
문의/발간 : yuseung@green-kc.com

### 목차

프로젝트 수주 및 준공	클레스트라하우저만, 신규제품 적용한 프로젝트 준공 KC그린소재 강릉사업소, 설비 증설 기념식
교육/커뮤니케이션 활동	KC그린홀딩스, KC네트워크 직원 대상 직무교육 실시 KC코트렐 노동조합, 플리마켓 진행 <Chat GPT로 열린 AI시대: 기회와 전략적 활용> 인문학 강연 주최 KC솔라&에너지, 하반기 문화행사 진행
대외 수상/표창	Lilama EME, 팡응아이 내 우수기업 선정 KC글라스, 제8회 명문장수기업 선정
사회공헌 활동	KC그린홀딩스, 제 5회 환경개선 활동 <플로깅> 진행 KC Network, 지역사회 나눔 행사 진행
기타	[IT] 기업 업무 방식의 혁신 - Chat GPT [HR] 연차휴가 의무 사용제도와 사용촉진제의 효력 [환경] 유용한 미생물 [안전] 연말연시, 빠지지 않는 알코올 [ESG] 온실가스 배출은 지구에 어떤 영향을 미치는가?



프로젝트 수주 및 준공  
교육/커뮤니케이션 활동  
대외 수상/표창  
사회공헌 활동  
기타

< 2 >



KC그린홀딩스  
제 130호 KC뉴스레터





## 클레스트라하우저만, 신규제품 적용한 프로젝트 준공



프로젝트 수주 및 준공

클레스트라하우저만 프로젝트 준공

KC그린소재 설비 증설식

교육/커뮤니케이션 활동

대외 수상/표창

사회공헌 활동

기타

지난 11월 클레스트라하우저만은 서울 여의도에 소재한 'BEIERSDORF'에 신규 출시 제품인 Operable Wall을 적용하여 준공을 완료했다.

2023년 7월에 출시한 Operable Wall은 공간을 변형할 수 있는 유연한 제품으로 총 2가지 타입으로 제공된다. 하이브리드 형태로 글레이즈드와 솔리드 패널이 조합되어 필요에 따라 패널의 방향을 선택할 수 있다. 하나의 방을 몇 개의 작은 단위로 분할 할 수 있으며, 반대로 더 큰 회의실로도 사용할 수 있다. 해당 제품은 클레스트라하우저만 공장에서 모든 구성품을 제조하여 별도의 재료 없이 현장에서 조립할 수 있는 것이 강점이다.

신규 제품 출시와 더불어 2024년 실적 향상에 도움을 줄 것으로 기대된다. (끝)

< 3 >





## KC그린소재 강릉사업소, 설비 증설 기념식

KC그린소재 강릉사업소의 석탄회 처리 혼합설비, 사일로 및 출하설비의 신규 설비 증설이 완료되어 11월 3일 준공식이 진행되었다.

준공식에 참석한 KC그린홀딩스 김종규사장은 축사를 통해 "KC그린소재가 자원순환 사업에 기여해오며 경제적 가치를 높였고 꾸준한 성과에 더해 한단계 더 성장했다"며 "KC의 핵심가치인 자발적 리더십을 기반으로 열린 의사소통과 상호존중을 발휘한 것이 성장 동력을 일궈낸 것이라 생각한다"고 말했다. 이어 "어려운 공사가 매우 안전하게 잘 이뤄져 KC그린소재 임직원께 고맙다"고 전했다.

이어진 기념사에서 KC그린소재 박기서대표는 "이번 증설 공사에 제일 중요한 했던 점은 모두 함께하여 한단계 성장했다는 것이며 설비를 만드는 일에 다른 직무와 삼척사업소에 있는 사람들도 함께 고생해주어 가능했던 일"이라며 직원들에게 감사함을 전했다.

신규 설치 공사에는 시간당 30톤의 혼합시설 2개와 500㎡의 사일로 1개 및 제품 출하용 로딩슈트 1개가 각각 설치되었다. 강릉사업소는 이번 설비 증설을 통해 연간 석탄회 처리량이 최대 9만톤에서 15만톤으로 증가하였으며, 추후 레미콘 혼화재 판매량 증가를 통해 석탄회 처리사업 확대 및 매출 증가에 기여할 것으로 예상된다. (끝)



프로젝트 수주 및 준공

클레스트라하우스만 프로젝트 준공

KC그린소재 설비 증설식

교육/커뮤니케이션 활동

대외 수상/표창

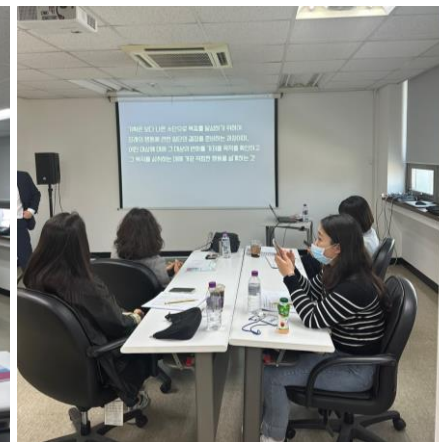
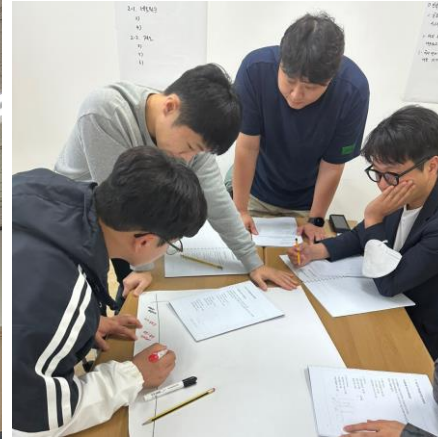
사회공헌 활동

기타

< 4 >







## KC그린홀딩스, KC네트워크 직원 대상 직무교육 실시

KC그린홀딩스가 KC네트워크 직원들을 대상으로 <보고서 작성 및 PT교육>의 2차 교육을 실시했다.

이번 교육은 지난 6월에 시행된 기본, 고급과정 수강자들을 대상으로한 심화 교육이었다. 교육은 '보고서 작성을 위한 문제해결 접근과 이해', '문제의 원인 도출과 구체적 개선 과제', '보고서 기획 및 작성 실습', '발표 기획과 실행'으로 구성되었다.

교육을 진행한 지속가능경영팀에서는 업무에 필요한 보고서 작성 및 PT 학습을 통해 업무 효율성이 증대되고 명확하고 논리적인 내용 전달로 조직 내 의사소통이 활성화되길 바란다고 말했다. (끝)



프로젝트 수주 및 준공

교육/커뮤니케이션 활동

**KC그린홀딩스 KC직무교육 실시**

KC코트렐 노동조합 플리마켓 개최

KC그린홀딩스 인문학 강연

KC솔라&에너지 문화행사

대외 수상/표창

사회공헌 활동

기타

< 5 >





오전 11:31

## KC코트렐 노동조합, 플리마켓 진행

KC코트렐 노동조합이 4년만에 플리마켓을 개최했다. 이번 플리마켓은 코로나 발생 이후 4년만에 열린 대면 플리마켓으로 임직원들의 적극적인 참여와 성원으로 성공적으로 개최됐다.

플리마켓은 노조에서 종합하여 임직원들이 직접 판매하는 방식으로 진행되었다. 물품들은 갖고 있던 미사용 상품 혹은 재사용 가능한 중고물품과 식품 등으로 이뤄졌다. 공정한 판매를 위해 당일 가격 공개, 당일 구매 방식으로 진행됐다.

KC코트렐의 플리마켓은 '우리가 일하는 공간에서 구성원들이 자발적으로 참여하여 화합을 이룬다'는 취지로 연 1회 진행되고 있다. (끝)



프로젝트 수주 및 준공

교육/커뮤니케이션 활동

KC그린홀딩스 KC직무교육 실시

**KC코트렐 노동조합 플리마켓 개최**

KC그린홀딩스 인문학 강연

KC솔라&에너지 문화행사

대외 수상/표창

사회공헌 활동

기타

< 6 >



KC그린홀딩스  
제 130호 KC뉴스레터





## <Chat GPT로 열린 AI시대: 기회와 전략적 활용> 강연 주최

KC그린홀딩스는 5월에 이어 Chat GPT를 주제로 여섯번째 인문학 강연을 주최하였다. 11월에 진행된 이번 강연에서 카이스트 문술미래전략대학원의 이경상 교수는 <생성형 AI 시대: Chat GPT를 혁신의 비밀병기로 만들기>를 제목으로 하여 Chat GPT의 혁신적인 등장 이후 우리의 삶과 일이 어떻게 바뀌고 있는지에 대해 강연하였다.

이경상 교수는 Chat GPT를 기존의 다음이나 네이버와 같은 검색엔진으로 사용하고 있는 보편적인 오류를 예로 들며 생성형 AI인 Chat GPT를 더욱 잘 활용할 수 있는 분야에 대해 이야기하는 것으로 강연을 시작하였다. 또한, Chat GPT에서 원하는 답변을 얻기 위해서는 명령어인 프롬프트를 잘 써야 하며 기업과 다른 나라에서는 Chat GPT를 어떻게 활용하고 있는지 다양한 사례를 보여주며 강연을 마무리 하였다.

5월 강연에 이어 참석자의 반응이 좋았던 이번 강연 역시 만족도 조사를 실시한 결과 강연 내용에 매우 만족하였으며 추후 프롬프트 작성법에 대한 요청이 있었다. KC그린홀딩스는 2024년에도 Chat GPT 및 AI와 관련한 교육 및 강연을 이어 나갈 계획이다. (끝)

프로젝트 수주 및 준공

교육/커뮤니케이션 활동

KC그린홀딩스 KC직무교육 실시

KC코트렐 노동조합 플리마켓 개최

KC그린홀딩스 인문학 강연

KC솔라&에너지 문화행사

대외 수상/표창

사회공헌 활동

기타



## KC솔라&에너지, 하반기 문화행사 진행

KC솔라&에너지가 12월 20일 하반기 문화의날 행사를 진행했다. 이날 행사는 임직원 모두가 즐길 수 있는 뮤지컬 관람과 더불어 점심에 이루어진 송년회식으로 진행되었다. 식사를 마치고 임직원 모두가 참여하는 추첨을 통해 선물 증정식을 가졌다.

행사에 참석한 직원들은 "일상과 업무의 스트레스를 해소하는 즐거운 시간이 되었으며 평소 접하기 어려운 뮤지컬 관람을 할 수 있어 더욱 만족스러운 행사였다"고 말했다.

KC솔라&에너지는 2023년을 마무리하며 부족했던 부분을 다듬고 임직원 모두가 단합하여 새로운 2024년 공동 목표를 위해 정진할 계획이다.  
(끝)

< 8 >







## Lilama EME, 팜응아이 내 우수기업 선정

지난 10월 11일 Lilama EME가 팜응아이 내 30대 우수기업으로 선정되었다. 팜응아이 지역은 베트남 중부 지역에 있으며 해당 지구에는 베트남 1위 철강업체인 Hoa Phat, 국영 정유기업인 BSR 등 베트남 유수의 기업들이 자리하고 있어 이번 우수기업 선정이 Lilama EME가 우량기업으로 거듭나고 있다는 것으로 해석된다. Lilama EME는 우수기업 선정에 이어 지역 인민위원회로부터 공로패와 상금도 수상했다.

관계자는 '환경사업 분야에서 지역사회와의 안정적 관계 구축은 무엇보다 중요한 사업동력이다'며 '앞으로 베트남 중부지역 최고의 폐기물 사업장으로 성장하겠다'고 말했다. Lilama EME는 현재 매립장 확장을 진행하고 있으며 향후 소각로 증설과 신규 재활용 사업을 본격적으로 추진할 계획이다.

한편 수상에 앞선 10월 4일, 팜응아이 지역의회는 Lilama EME 사업장을 방문하여 폐기물 처리 시설을 보고 지역 내 폐기물 안정적 처리에 감사함을 전한 바 있다. 이날 방문은 지역 방송과 신문을 통해 보도되었다. (끝)





## KC글라스, 제8회 명문장수기업 선정



프로젝트 수주 및 준공

교육/커뮤니케이션 활동

대외 수상/표창

Lilama EME, 우수기업 선정

KC글라스, 명문장수기업 선정

사회공헌 활동

기타

중소벤처기업부와 중소기업중앙회가 주관하는 '제 8회 명문장수기업'에 KC글라스가 선정되었다.

명문장수기업은 업력 45년 이상, 일자리 창출, 수출 증대와 같은 경제적 기여 외에도 사회공헌, 기업 평판 등의 다양한 평가기준을 적용하여 선정된다. 특히 국내 업력 45년 이상 기업(14,292개사) 중 0.3%에 해당된 것으로, KC글라스는 지난 6월 중소벤처기업부의 서면 평가와 현장평가를 통해 2023년 명문장수기업에 선정된 것이다.

2023년에 선정된 명문장수기업은 6개사였으며, 수여식은 11월 9일 서울 영등포 행사장에서 진행되었다. 이날 강준기 대표는 "50년 기술력과 유리 재활용 시스템을 내세워 글로벌 기업으로 발돋움 하겠다"고 말했다.

명문장수기업으로 선정된 기업은 전용 현판 제공과 정책자금, R&D, 수출 및 산업기능요원 선발 등 정부의 각종 지원사업에서 우대 혜택이 제공된다. KC글라스는 앞으로도 다양한 정부 지원 정책 활동에 참여하고 여러 지원혜택을 활용하여 지속적으로 발전해 나아갈 수 있는 기업이 되겠다고 밝혔다. (끝)

< 10 >







## KC그린홀딩스, 제 5회 환경개선 활동 <플로깅> 진행

바닷가에 무단으로 버려진 쓰레기는 태풍이나 파도에 휩쓸려 바다로 들어가 해양 생태계를 파괴하는 주범이다. 바닷가 뿐만 아니라 도심에 버려진 쓰레기 역시 도시에 살고 있는 동식물의 생태계를 파괴하기도 하고 장마철 하수구를 막아 침수의 원인이 되기도 한다. 이처럼 쓰레기는 미관상으로도 보기 좋지 않을 뿐더러 재난을 유발하고 생태계를 파괴하기 때문에 쓰레기를 줄이는 것과 동시에 '잘' 버리는 것도 매우 중요하다.

KC그린홀딩스는 2020년부터 서해와 남해에서 쓰레기를 주워 환경을 정화하는 비치코밍 활동을 이어왔다. 2023년에는 바닷가뿐만 아니라 도심 속 쓰레기를 줍기 위해 지난 10월 가을이 만연한 남산 둘레길에서 플로깅을 진행하였다. 한시간 반정도의 플로깅 활동으로 10리터 종량제 봉투 4개가 채워졌다. 쓰레기의 종류는 비치코밍 때와 마찬가지로 다양했으나 빈 음료수 병이나 일회용 플라스틱 컵, 간식 포장지 등이 많았다.

폐기까지 확실하게 하는 책임감 있는 소비문화가 우리 사회에 더욱 정착하기를 바라며 KC그린홀딩스는 2024년에도 상반기와 하반기에 각 1회씩 환경정화 활동을 이어 나갈 예정이다. (끝)





## KC Network, 지역사회 나눔 행사 진행

### <KC그린소재: 원덕읍 사랑의 김장담그기>

지난 11월 20일 KC그린소재는 강원도 삼척시 원덕읍사무소 복지회관에서 열린 '2023 원덕읍 사랑의 김장담그기' 행사에 참여하였다. 이날 행사에는 KC그린소재 외에 여러 지역단체도 함께 참여해 진행되었다. 당일 담근 김치는 원덕읍에 거주하는 독거노인들에게 전달된다.

### <엔더블유엘퍼시픽: 서운면 이웃돕기 성금>

12월 21일 엔더블유엘퍼시픽은 연말을 맞이 지역 이웃돕기 성금 300만원을 경기도 안성시 서운면에 기부했다. 기부금은 지역사회의 복지 사각지대 해소를 위해 사용될 예정이다. 김현석 대표는 “서운면 지역에 도움 받은 것을 환원하여 어려운 이웃들에게 조금이나마 도움이 될 수 있어 기쁘고 기부금이 잘 사용될 수 있도록 바란다.”고 말했다. (끝)



## [IT] 기업 업무 방식의 혁신 - Chat GPT

2022년 말 등장한 Chat GPT는 순식간에 전세계 수많은 사용자를 확보하였다. 이러한 인기는 Chat GPT가 다양한 분야에서 활용가능성이 많았기 때문이다. Chat GPT는 2024년에도 기업 업무 방식에 중대한 변화를 가져올 것으로 예상된다. 이는 단순한 기술적 진보를 넘어서 업무 문화와 효율성에 대한 새로운 정의를 제시할 것이다.



△ Chat GPT와 Midjourney를 통해 제작한 이미지

Chat GPT는 데이터 분석부터 의사결정을 도와주며 심지어 창의적인 데이터를 만들어 내기까지 기업의 전반적 업무 영역에 영향을 미치고 있다. 이를 활용한 기업은 정보를 더욱 신속하고 정확하게 처리할 수 있다. 또한 반복적이고 일상적인 업무에서 보다 창의적이고 전략적인 업무에 집중할 수 있도록 지원받을 수 있다.

2024년은 Chat GPT와 같은 AI 혁신에 대해 기업들의 적극적인 대응이 필수적으로 요구될 것이다. 따라서 AI 기술과 학습에 대한 투자를 늘리고 교육을 제공이 필요하며 AI기반의 자동화가 가져올 업무 환경 변화에 적응하기 위한 조직구조와 업무프로세스 재조정도 검토해야 한다. 더불어 AI 도입과 동시에 AI의 윤리적 사용과 관련된 정책을 수립하고 데이터 보안 및 개인정보보호 등에 대한 책임을 강화해야 할 것이다. (끝)

※ 그룹웨어 전자게시판을 통해 Chat GPT와 관련한 내용을 공유 드리오니 참고 부탁드립니다.

프로젝트 수주 및 준공

교육/커뮤니케이션 활동

대외 수상/표창

사회공헌 활동

기타

[IT] 업무 방식의 혁신 - Chat GPT

[HR] 연차 의무사용제와 사용촉진제

[환경] 유용한 미생물

[안전] 연말연시, 알코올

[ESG] 온실가스 배출의 영향

< 13 >



## [HR] 연차휴가 의무 사용제도와 사용촉진제의 효력

KC그린홀딩스와 관계사 뿐만 아니라 대부분의 기업들이 전년도 근로자들이 사용하지 않은 연차휴가에 대해서 매해 1월에 연차수당을 지급하고 있는 가운데 연차휴가 의무 사용제도와 사용촉진제에 대한 효력의 범위가 어디까지인지 근로기준법을 기준으로 알아보려고 한다.

연차휴가의 사용촉진을 규정한 근로기준법은 2003년 9월 15일 주 40시간 근로시간제 도입과 함께 신설됐으며, 연차휴가 촉진제도가 도입된지 20년이 지난 지금 많은 사업장에서 이 제도가 활용되고 있다. 다만, 촉진제도가 아닌 연차휴가 의무 사용을 단체협약이나 회사 내부 규정으로 정하고 실행하고 있는 경우가 상당수 존재하는 상황이다.



연차휴가 사용촉진제도에 따라 사용자가 근로자의 미사용 휴가에 대해 보상할 의무를 지지 않으려면, 사용자가 근로자들의 유급휴가 사용을 촉진하기 위한 다음과 같은 행위를 해야 한다. 첫번째는 시기 지정 촉구이고, 두번째는 휴가 사용 촉구이다. 사용자가 휴가 사용촉진 조치를 하면, 근로자는 그 정해진 시기에 휴가를 사용해야 하며, 근로자가 휴가를 사용하지 않아 근로휴가가 소멸된 경우에는 사용자는 사용하지 않은 휴가에 대해 보상할 의무가 없고, 사용자의 귀책 사유에 해당하지 않는 것으로 본다. 사용자가 휴가 사용촉진 조치를 했음에도 근로자가 휴가를 사용하지 않은 경우에는 사용기간 경과로 휴가 자체가 소멸된다. (근로기준법 제60조 제7항)

한편 기업에서 연차휴가 사용촉진제도는 시행하지 않고 '연차휴가 의무사용', '의무 연차휴가'라는 이름의 단체협약이나 노사합의서를 만들어 시행하는 경우, 근로기준법 제60조 제5항은 "휴가를 근로자가 청구한 시기에 주어야 한다"고 규정하는바, 연차휴가 의무 사용을 정하는 단체협약은 사용자가 사용촉진 절차를 이행하지 않은 이상 근로기준법 위반으로 무효임이 명백하다.

연차휴가 사용촉진제도 신설의 취지는 사용자의 인건비 부담완화 뿐만 아니라 연차휴가의 사용을 촉진함으로써 근로자의 휴식권을 보장하는 것임에 따라 KC관계사 및 구성원들도 이를 각 회사별로 효과적으로 활용하면 좋을 것으로 판단된다. (끝)

프로젝트 수주 및 준공

교육/커뮤니케이션 활동

대외 수상/표창

사회공헌 활동

기타

[IT] 업무 방식의 혁신 - Chat GPT

[HR] 연차 의무사용제와 사용촉진제

[환경] 유용한 미생물

[안전] 연말연시, 알코올

[ESG] 온실가스 배출의 영향

< 14 >





## [환경] 유용한 미생물

‘EM정화, EM발효액, EM비누, EM세정제, EM효소 등’ EM이란 단어는 생활에서 자주 볼 수 있다. EM은 Effective Micro-organisms의 머리글자를 딴 약자로서 유용한 미생물들이란 뜻이다. 일반적으로 효모, 유산균, 누룩균, 방선균 등 80여 종의 미생물이 들어 있어 악취 제거, 수질 정화, 금속과 식품의 산화방지, 남은 음식물 발효 등에 탁월한 효과가 있는 것으로 알려져 있다. 그러므로 일상 생활은 물론이고 환경개선에도 다양하게 활용할 수 있다.

EM발효액은 생활 속에서 유용하게 활용할 수 있다. 특히 EM은 화학제품이 아닌 친환경적 요소로 이루어진 강점이 있다.

효과/기능	생활 속 EM 사용법
탈취	신발, 신발장, 하수구, 화장실, 음식물쓰레기에 뿌려주면 악취가 제거되며 특히 하수구와 화장실에는 매일 뿌려준다면 물때가 생기지 않고 수질향상에 도움을 준다.
세척	설거지할 때 EM발효액과 세제를 1:1로 섞어 사용하면 기름기를 쉽게 제거하고 세제 사용량을 줄일 수 있다. 채소와 과일 세척시에 물과 희석하여 씻으면 농약 등 독성을 중화 시켜 준다.
살균/소독	냉장고, 세차, 유리 가구 닦을 때 EM발효액을 사용하면 악취제거와 찌든 때 제거에 효과가 있다. 또한 침구류나 카페트에 뿌려준 후 건조시키면 집먼지 진드기가 사라지고 섬유의 탄력이 증가된다.

EM은 축산농가의 악취해결, 수질정화 등 환경개선에도 효과가 있다.

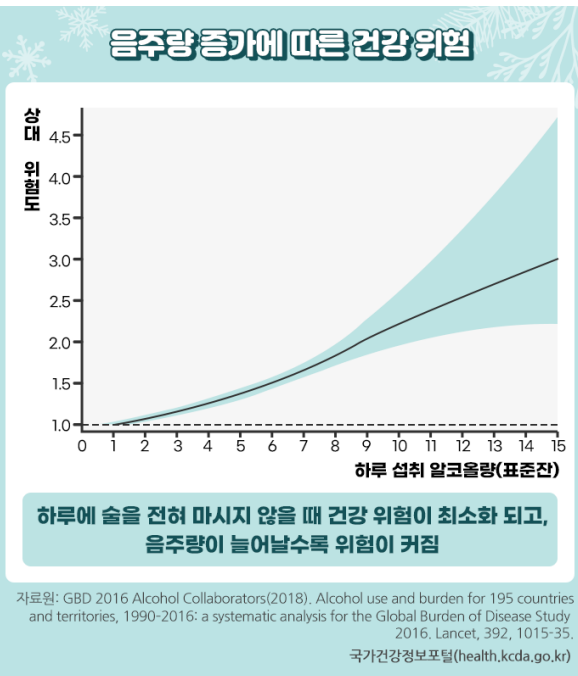
효과/기능	환경 속 EM 사용법
악취해결	EM발효액을 축사에 살포하면 악취가 감소한다. 계사는 2~3일, 우사는 3~4주, 돈사는 2~3개월이면 효과가 나기 시작한다.
수질정화	EM을 황토와 섞어 반죽, 발효시켜 EM흙공을 만들고 그것을 하천 바닥에 던지면, EM흙공안에 있는 미생물들이 하천 바닥에 쌓인 유해물질을 천천히 녹여 분해시켜 수질을 정화한다.

KC그린홀딩스에서는 2024년 5월, 환경개선활동으로 EM흙공 만들기를 계획하고 있으며, 이를 통해 하천 수질개선활동을 진행할 예정이다. (끝)

※ 참가 문의: 지속가능경영팀 최유승사원 yuseung@green-kc.com / 02-320-6302

## [안전] 연말연시, 빠지지 않는 알코올

연말연시면 지인들과 만나 서로의 지난 해를 마무리하고 새로운 해를 맞이하며 격려와 덕담을 나눈다. 이때 함께 채워진 술 잔을 부딪히곤 한다. 연말연시 술은 음식과 곁들이면서 추워진 몸을 따뜻하게 하기도 하며 서로의 기분을 한껏 올려주며 즐거움을 더해준다.



아주 오래전부터 술은 혈액순환에 좋고 적당한 음주는 건강에 좋다고 퍼져 있다. 심지어는 건강에 좋은 음주량을 의미하는 '적정음주량'이란 개념도 있다. 과거 국제암연구기금에서 남자는 하루 두 잔까지, 여자는 하루 한 잔까지를 적정음주량으로 허용했었다. 하지만 지금은 그런 허용기준이 사라졌다. 세계보건기구도 적정음주량은 제로(0)라고 선언했으며, GBD(Global Burden of Disease)의 2016년 음주량 증가에 따른 건강위험 연구에서도 '한잔이라도 마신다면 건강에 위험이 발생한다'는 연구결과를 발표했다. 술의 해로움은 가격과 종류를 떠나 순수 알코올의 양에 비례하므로 많이 마실수록 몸에 해로워진다. 따라서 술을 마시더라도 혼자서도 안전하게 걸어 들어갈 수 있을 정도로만 마셔야 한다.

더 빨리 취하게 하는 음주습관에는 무엇이 있을까. 밥(탄수화물)을 먹고 술을 마시는 것이 알코올 흡수 속도가 빈속에 마시는 것보다 늦춰준다. 또한 탄산(이산화탄소)이 첨가된 음료나 술은 알코올 흡수를 촉진시키므로 술을 마실 때에는 가급적 음료를 같이 먹지 않는 것이 좋다.

우리나라 음주 습관 중 하나인 건배사는 술을 마시지 않는 사람에게도 술을 강요하는 행위가 되곤 한다. 회식 중 서로를 위한 구호가 필요하다면 참석자들의 기호에 따라 생수를 부딪히며 외치는 것으로 회식문화를 개선해야 한다.

술이 건강에 나쁜 이유 중 잘 알려지지 않은 것은 술이 발암물질이라는 사실이다. 국제암연구소에서는 술을 1군 발암물질로 발표했는데 이는 인간에게 명백한 발암성이 입증되었다는 뜻이다. 그러므로 술을 마시는 자리에서는 개인의 건강상태에 따라 강요없이 본인의 선택에 따라 마실 수 있는 문화와 인식이 확산되어야 한다. (끝)

자료 | <질병관리청- 국가건강정보포털> 알코올을 어떻게 할 것인가?  
자료 | <삼성서울병원> [술, 담배와 건강] 내가 더 빨리 술 취하는 이유

프로젝트 수주 및 준공

교육/커뮤니케이션 활동

대외 수상/표창

사회공헌 활동

기타

[IT] 업무 방식의 혁신 - Chat GPT

[HR] 연차 의무사용제와 사용촉진제

[환경] 유용한 미생물

**[안전] 연말연시, 알코올**

[ESG] 온실가스 배출의 영향

< 16 >



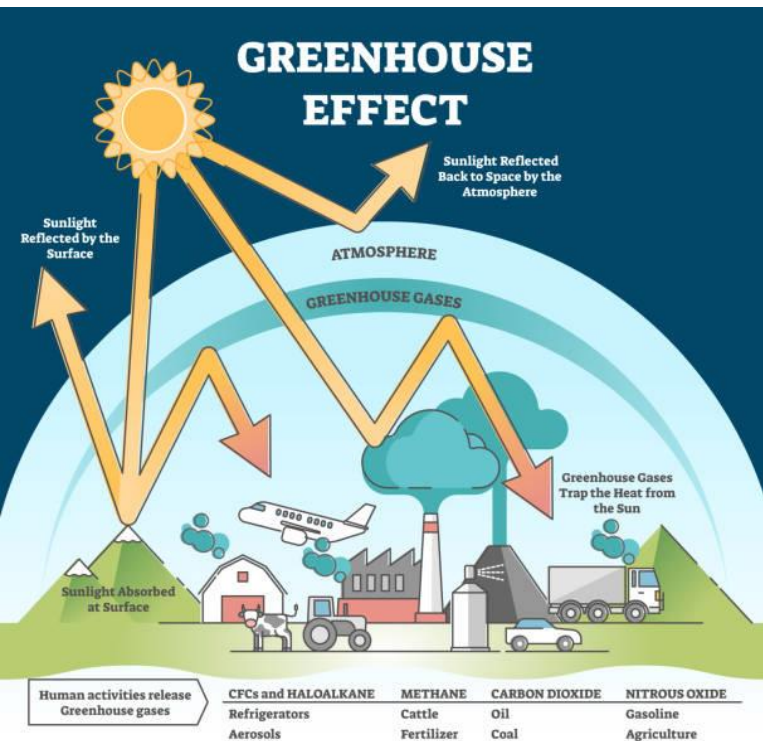
KC그린홀딩스  
제 130호 KC뉴스레터



## [ESG] 온실가스 배출은 지구에 어떤 영향을 미치는가?

2015년 12월 12일 21차 유엔 기후변화협약 당사국 총회에서 195개 협약 당사국은 파리 협약을 채택하였다. 파리 협약은 산업화 이전 수준 대비 지구 평균온도를 2도씨 이상 상승하지 않도록 온실가스 배출량을 단계적으로 감축하는 내용을 담고 있으며 파리 협약이 채택된 이후로 각국에서는 온실가스 감축 목표를 자발적으로 정하고 온실가스 배출량을 감축하기 위해 노력하고 있다.

전세계가 나서서 지키고 있는 지구의 온도 그리고 탄소 배출 감축은 왜 중요할까?



온실가스가 지구에 나쁜 영향만 미치는 것은 아니다. 원래 온실가스는 대기 중에 존재하여 태양에서 오는 햇빛을 지구로 유입하는 동시에 지구에서 열이 방출되는 것을 방지하여 지구의 적정 온도를 유지하는 기능을 한다. 하지만 우리의 활동으로 인해 지구에 온실가스 양이 증가하면서 지구의 온도가 유지되지 못하고 오히려 상승하게 되었다. 이렇게 지구의 온도가 상승하면 다음과 같은 영향을 미치게 된다.

- 1. 기후 변화:** 해양의 순환은 지구의 기후를 조절하는데 중요한 역할을 하는데, 대기뿐만 아니라 해양의 온도도 상승하여 기후의 흐름에도 영향을 미쳐 기후가 변하고 극단적인 기상 현상을 증가시킨다.
- 2. 생태계 변화:** 기후에 따라 다른 생물종이 있듯 동식물 역시 기후 변화의 영향을 많이 받는다. 기후가 변화하면 생물종이 이동하거나 멸종 위험이 증가하는 등 전 지구적으로 생태계가 무너질 수 있는 위험이 커진다.
- 3. 농업 및 식량의 영향:** 기후 변화로 인한 예측 불가한 기상 조건은 농업에도 부정적인 영향을 미치며 기온이 상승하게 되면 농작물의 성장과 수확 주기도 영향을 미칠 수 있다.

이처럼 지구는 유기적으로 연결되어있기 때문에 탄소 배출로 인한 지구 온도의 상승은 지구 전체에 영향을 미친다. 이러한 영향을 줄이기 위해서는 국제적, 국가적, 기업적, 개인적 차원, 모두의 노력이 필요하다. (끝)

프로젝트 수주 및 준공

교육/커뮤니케이션 활동

대외 수상/표창

사회공헌 활동

기타

[IT] 업무 방식의 혁신 - Chat GPT

[HR] 연차 의무사용제와 사용촉진제

[환경] 유용한 미생물

[안전] 연말연시, 알코올

[ESG] 온실가스 배출의 영향

< 17 >



