

주주총회소집공고

2013 년 3 월 7 일

회 사 명 : 케이씨그린홀딩스 주식회사
대 표 이 사 : 이태영
본 점 소 재 지 : 서울특별시 마포구 동교동 160-1
(전 화) 02-320-6114
(홈페이지)<http://www.kcgreenholdings.com>

작 성 책 임 자 : (직 책) 전무이사 (성 명) 김정완
(전 화) 02-320-6159

주주총회 소집공고

(제40 기 정기)

주주님의 건승과 댁내의 평안을 기원합니다.

당사는 상법 제365조 및 당사 정관 제17조에 의거 제40회 정기주주총회를 다음과 같이 개최하고자 하오니 참석하여 주시기 바랍니다.

(※ 소액주주에 대한 소집통지는 상법 542조의 4 및 당사 정관 19조에 의거하여 이 공고로 갈음하오니 양지하여 주시기 바랍니다.)

1. 일 시 : 2013년 3월 22일 (금요일) 오전 10:00

2. 장 소 : 서울특별시 마포구 동교동 160-1 옥도빌딩
본사 지하1층 회의실

3. 회의의 목적사항

가. 보고사항 : 감사보고, 영업보고

나. 부의안건 :

- 제1호 의안 : 제40기(2012.01.01 ~ 2012.12.31)
재무제표(이익잉여금처분계산서(안) 포함) 및 연결재무제표 승인의 건
- 제2호 의안 : 정관 변경의 건
- 제3호 의안 : 이사선임의 건
- 제4호 의안 : 이사 보수 한도액 승인의 건
- 제5호 의안 : 감사 보수 한도액 승인의 건

4. 주주총회 소집통지, 공고사항 비치

상법 제542조의 4에 의거 주주총회 소집통지, 공고사항을 당사, 금융위원회, 한국거래소 및 하나은행(증권대행부)에 비치 하오니 참고하시기 바랍니다.

5. 실질주주의 의결권 행사에 관한 사항

금번 당사의 주주총회에는 자본시장과 금융투자업에 관한 법률 제 314조제5항 단서

규정에 의거 한국예탁결제원이 주주님들의 의결권을 행사할 수 없습니다. 따라서 주주님께서 한국예탁결제원에 의결권행사에 관한 의사표시를 하실 필요가 없으며, 종전과 같이 주주총회 참석장에서 의결권을 직접 행사하시거나 또는 위임장에 의거 의결권을 간접 행사하실 수 있습니다.

6. 주주총회 참석시 준비물

- 직접행사시 : 신분증
- 대리행사시 : 위임장, 인감날인, 인감증명서, 대리인의 신분증

7. 기타사항

주주총회 기념품은 회사경비 절감을 위하여 지급하지 않습니다.

I. 사외이사 등의 활동내역과 보수에 관한 사항

1. 사외이사 등의 활동내역

가. 이사회 출석률 및 이사회 의안에 대한 찬반여부

회차	개최일자	의안내용	사외이사 등의 성명
			윤계근 (출석률:68.57%)
			찬반여부
40-01	2012.02.23	내부회계관리제도의 운영현황 보고의 건	찬성
40-02	2012.02.23	SBLC에 관한 건	찬성
40-03	2012.02.24	제 39기 정기주주총회 소집 및 상정의안 승인의 건	찬성
40-04	2012.03.23	대표이사 선임의 건	찬성
40-05	2012.03.23	KC그린홀딩스 39기 정기주주총회의사록	찬성
40-06	2012.03.30	법인세 납부기한 연장과 KC코트웰㈜의 담보제공에 관한 건	불참
40-07	2012.04.04	여신에 대한 연대보증의 건	찬성
40-08	2012.04.04	SBLC에 관한 건	찬성
40-09	2012.04.25	채무보증에 연장에 관한 건	불참
40-10	2012.04.26	기업일반자금대출의 건	불참
40-11	2012.04.30	Lodge Cottrell Ltd를 위한 Parent Company Guarantee 발급의 건	찬성
40-12	2012.06.07	연대보증 기간연장에 관한 건	불참
40-13	2012.06.12	관계사 채무보증의 건	불참
40-14	2012.06.18	Electrostatic Precipitator(ESP) Package for Meja Thermal Power(2 X660MW) 관련 외화지급보증서(AP,P-BOND) 연대보증	찬성
40-15	2012.06.26	채무 보증의 건	찬성
40-16	2012.06.26	채무 보증의 건	찬성
40-17	2012.07.02	Electrostatic Precipitator(ESP) Package for Meja Thermal Power(2 X660MW) 관련 외화지급보증서(AP,P-BOND) 연대보증	찬성
40-18	2012.07.03	채무 보증의 건	불참
40-19	2012.07.04	타법인 출자에 관한 건	찬성
40-20	2012.07.06	KC 호남환경㈜ 연대보증에 관한 건	찬성
40-21	2012.07.10	Lodge Cottrell Ltd를 위한 Parent Company Guarantee 발급의 건	찬성
40-22	2012.07.13	신한은행 외화지급보증(SBLC) 차입에 관한 건	불참
40-23	2012.07.19	채무보증에 관한 건 (SBLC 발행의 건)	찬성
40-24	2012.07.23	외화 자금 차입의 건	찬성
40-25	2012.07.25	관계사 금전소비대차에 관한 건	찬성
40-26	2012.08.07	(주)마이크로원 제1회 사모전환사채 발행 및 인수에 대해 채권은	불참

회차	개최일자	의안내용	사외이사 등의 성명
			윤계근 (출석률:68.57%)
			찬반여부
		행원 법인 연대보증 제공	
40-27	2012.08.30	기업일반자금대출의 건	찬성
40-28	2012.09.24	KC코트웰(주)와 한국씨티은행 여신에 대한 연대보증건	찬성
40-29	2012.10.04	타법인 출자에 관한 건	찬성
40-30	2012.10.15	지점 폐업 및 말소 건	불참
40-31	2012.10.24	케이씨인발그린에너지(주) 자금대여의 건	찬성
40-32	2012.11.16	조드케이씨(주) 자금대여의 건	찬성
40-33	2012.11.19	타법인 출자에 관한 건	찬성
40-34	2012.11.23	Lodge Cottrell Ltd 채무보증 기간 연장의 건	불참
40-35	2012.12.13	주주확정 기준일 및 주주명부 폐쇄기간 공고의 건	불참

나. 이사회내 위원회에서의 사외이사 등의 활동내역

위원회명	구성원	활동내역		
		개최일자	의안내용	가결여부
-	-	-	-	-

2. 사외이사 등의 보수현황

(단위 : 원)

구분	인원수	주총승인금액	지급총액	1인당 평균 지급액	비고
사외이사	1	15억	23,900,000	23,900,000	2011년 경영성과급 포함(3월 지급)

* 상기 주총승인금액은 사내이사 3명을 포함한 총 4명의 보수한도 총액입니다.

II. 최대주주등과의 거래내역에 관한 사항

1. 단일 거래규모가 일정규모이상인 거래

(단위 : 억원)

거래종류	거래상대방 (회사와의 관계)	거래기간	거래금액	비율(%)
-	-	-	-	-

2. 당해 사업연도중에 특정인과 당해 거래를 포함한 거래총액이 일정규모이상인 거래

(단위 : 억원)

거래상대방 (회사와의 관계)	거래종류	거래기간	거래금액	비율(%)
-	-	-	-	-

III. 경영참고사항

1. 사업의 개요

가. 업계의 현황

당사는 서울에 위치한 본사를 거점으로 국내를 비롯한 미국, 중국, 영국, 베트남, 대만, 일본 등 세계각지에 위치한 관계사간의 효과적인 네트워크를 통해 (1)투자사업부문, (2)환경플랜트사업부문, (3)환경서비스사업부문, (4)친환경제조사업부문, (5)신재생에너지사업부문을 영위하는 글로벌 환경기업입니다.

1973년 한국코트렐공업(주)으로 출발한 KC그린홀딩스(주)는 2010년 1월 1일 기업분할을 통해 제조사업부문과 투자사업부문을 분리하여 지주회사로 전환하였습니다. 순수지주회사인 KC그린홀딩스(주)는 신규사업 발굴 및 마케팅, 사업 조정 및 중재, 경영성과 평가 및 감사 등을 실시함으로써 기업의 질적·양적 확장과 관계사의 자율책임 경영을 도모하고 있습니다.

[국내외 환경산업 현황]

세계 환경시장은 지난 10년간 지속적인 성장세를 유지하여 1996년 474조원, 2000년 532조원, 2006년 742조원에 달하고 있으며, 향후에도 지속적으로 성장하여 2015년에는 1,100조원에 이를 것으로 전망되고 있습니다. 특히, 아시아, 아프리카, 중남미 등 신흥국가를 중심으로 한 환경시장은 향후 10년간 연간 8% 이상 급성장할 것으로 전망되고 있습니다. 환경산업의 분야별 수요측면에서 보면 상하수도와 폐기물분야가 전체시장의 약 80%로 가장 큰 비중을 차지하고 있으며 향후에는 청정기술 및 공정, 재생가능에너지, 환경측정/분석 및 환경컨설팅업 서비스분야가 크게 성장할 것으로 전망되고, 지구 온난화로 청정 에너지의 필요성이 증대됨에 따라 바이오매스, 폐기물 에너지, 연료전지 등의 신 재생에너지 분야가 높은 성장률을 기록할 것으로 전망됩니다.

국내 환경시장 규모는 2010년 기준 ‘환경산업통계 조사’ 결과에 의하면 2007년은 34조 1천억원, 2008년 40조 8천억원, 2009년에는 44조 64억원이었으며, 2010년에는 2009년보다 26.2% 증가된 55조 5천억원으로서 연평균 성장률 17.5%의 지속적

인 성장세에 있습니다.

(환경부/한국환경공단, 환경산업통계조사(2007-2011)재구성)

국내 환경 관련 산업체 수는 33,835개소로 제조업 3,058개(9.0%), 도/소매업 22,530개(66.6%), 건설업 1,315개(3.9%), 수도사업 260개(0.8%), 서비스업 769개(2.2%), 하수폐기물처리, 원료재생 및 환경복원업 5,903(17.4%)입니다. 다만, 우리나라의 세계 환경시장 점유율은 2010년 기준으로 6.3% 수준으로서 환경산업의 체계적 육성을 위한 시책추진이 필요한 상황이며, 특히 국내 환경기초시설의 투자가 완비됨에 따라 내수환경시장의 성장률이 점차 둔화되는 선진국형 시장 성숙구조로 이행될 전망이므로 그 어느 때보다도 적극적인 해외시장 개척과 진출노력이 필요한 시점입니다.

(2012 환경백서 - 환경부)

[플랜트수주 동향]

2012년 국내 플랜트업계는 세계경기 침체 및 지역의 정세불안에도 역대 최고를 기록한 ‘11년 실적(650억 달러)에 육박한 648억 달러의 해외수주를 기록하였습니다. 고유가 지속에 따른 투자확대, 산업발전 수요로 발전 플랜트의 동반 성장이 이뤄졌지만 최대 수주지역인 중동지역의 정세불안과 발주지연은 수주실적의 감소요인으로 작용하고 있습니다. 한편 아시아, 아프리카 등 신흥국에 대한 진출확대 노력에 힘입어 그간 중동지역에 집중되었던 수주 편중세가 점차 완화된 결과를 보이고 있습니다. 지역별로는 아시아(17.9%), 아프리카(32.1%) 등의 고른 수주 상승세가 나타났으며, 중동의 경우 프로젝트의 발주 지연으로 상대적인 증가율이 감소하여 그 동안 편중되었던 중동의 수주가 점차 완화되는 결과를 보이고 있습니다.

2013년 세계 플랜트시장은 전체적으로는 유가안정으로 시장 규모가 2009, 2010년보다 다소 완만하게 성장할 것으로 예상되고 있습니다. 지역별로는 아시아 시장의 성장세가 뚜렷하고 공중별로는 세계 GDP 성장에 기반한 발전플랜트 성장률이 높을 것으로 기대되어 약 80조 원의 수주액 달성이 예상되고 있습니다.

[환경플랜트(대기오염방지시설) 사업부문]

발전소와 제철소 같은 국내 대부분의 산업단지에서는 이미 대기오염 방지 시설(APC E: Air Pollution Control Equipment)이 설치되어 있습니다. 그래서 한국 대기오염 방지 시설 시장의 성장률이 2016년까지 2~3%로 제한될 것으로 전망되고 있습니다. 대기오염 방지 시설 시장은 2010년도에 1억 9050만달러의 수익을 올린 것으로 나타

났으며, 2016년에는 2억 2130만달러에 달하는 수익을 낼 것으로 예상됩니다. 2008년에서 2009년 사이의 철강 산업의 경기 침체는 대기 오염 방지 시설 시장의 성장을 저해시키는 영향을 끼쳤습니다. 하지만 녹색 기술에 대한 한국 정부의 강력한 지원으로 2010년 말부터 성장세로 바뀌고, 2010년부터 2016년까지 연평균 성장률(CAGR) 2.4%로 대기 오염 방지 시설 시장은 안정된 성장을 보일 것으로 전망되고 있습니다. 한국은행은 산업체와 정부가 2010년도 환경 보호를 위해 지출한 금액이 각각 150억 달러와 130억 달러일 것으로 추산하고 있습니다. 이 예산액은 전반적인 한국 대기오염 방지 시설 시장 성장을 복돋을 것이며 서비스와 장비를 포함한 전반적인 대기오염 방지 시설을 영위하는 기업들이 녹색 기술에 막대한 투자로부터 혜택을 받을 것으로 예상됩니다.

대기오염 방지시설 사업은 2009년 한국 대기오염 방지시설 구축 시장에서 54.7%를 차지하고 있는 탈황설비와 선택적 환원 촉매 장비가 발전소와 철강 산업에서 얼마나 더 많이 활용하느냐에 많이 좌우되는데 발전소와 석유화학 산업 모두 사업 확장에 착수하여 많은 양의 가스 배출이 불가피할 것으로 예상됩니다. 환경부가 2008년 대기정화법을 개정하여 대기 오염과 배기 가스 규제가 더욱 엄격해지면서 대기오염 방지 시설 시장은 활성화 되고 있습니다. 이러한 국내의 높은 정부규제 수준을 만족하기 위한 기술개발이 촉진되면서 높은 기술수준을 보유하게 되었고 선진국 대비 경쟁력(가격대비 품질 우수)이 높다고 평가 받고 있습니다. 이러한 기술력을 바탕으로 국내 중견기업 중심의 집진/탈황/탈질 설비 시장 진출이 빠른 속도로 확대되고 있습니다. (2011 프로스트앤설리번의 산업 대기오염 방지 시설 시장 보고서)

[폐기물처리 사업부문]

폐기물 재활용이 크게 확대되면서 소각처리율은 점진적으로 증가하는 반면 매립처리 비율이 크게 낮아지는 추세에 있습니다. 즉, 1995년에는 생활폐기물중 72.3%를 매립처리하고, 23.7%만을 재활용하였으나, 쓰레기종량제 실시 및 재활용정책 등에 힘입어 2010년에는 재활용률이 60.5%로 크게증가('09대비 소폭 감소)하고 매립처리율은 17.9%로 낮아지는 등 폐기물처리구조가 바람직한방향으로 변화되고 있습니다. 생활폐기물 소각률은 전년 대비('09: 20.3%, '10: 21.6%) 크게 증가하지 않았으나, 주민반대 등으로 지연되던 사업들이 점차 추진됨에 따라 증가할 것으로 예상됩니다. 사업장폐기물은 생활폐기물과 유사하게 매립에 의한 처리는 지속적으로 감소하다가 2007년부터 다시 증가하고 있으며, 재활용률은 지속적으로 증가하여 2010년의 경우에는 72.5%에 이르고 있습니다.

국내 폐기물 처리, 폐기물에너지 분야는 기술수준이 우수하고 국내 원천기술을 확보하고 있어 기술적인 문제는 없으나, 사업 실적이 부진하고 대부분 중소환경기업의 프로젝트 재정확보 능력부족으로 해외진출에 어려움을 겪고 있습니다. 국내 폐기물 사업은 재생원료 및 재생제품 위주로 일부 기업만 소규모로 해외 진출하였으나, 최근 국내기업의 폐기물에너지화 시장의 진출 확대되고 있어 이를 위한 해외진출형 폐기물 에너지화 기술개발로 패러다임이 전환되고 있습니다.

[태양광발전 사업부문]

세계 태양광발전 시장은 전세계적인 수요확대 및 가격하락에 따른 경제성 향상으로 지속적인 고 성장세를 보이고 있습니다. 2012년 태양광 발전기술 수요는 약 29GW였으며 2013년에는 30GW이상 넘어설 것으로 예상하고 있습니다. 최근 태양광발전 시장은 규모의 경제를 통한 원가 경쟁력 확보가 중요시 되면서 글로벌 기업들은 생산 규모를 GW급으로 확대하고 있습니다. 이에 따라 생산능력 확대 여력을 갖춘 상위 기업들의 시장 지배력이 더욱 강화되고 있습니다. 금융위기 이후 원재료인 폴리실리콘을 비롯한 태양광 발전 부품 및 소재 가격이 지속적으로 하락하고 있어, 2015년 전후로 태양광발전 단가가 화석연료와 같아지는 시점에 도달할 전망입니다. 이렇게 되면 전 세계적으로 태양광발전 수요는 급격히 증가할 전망입니다.

국내 태양광발전 시장 규모는 협소하지만 정부의 정책적 지원에 힘입어 빠른 속도로 시장확대가 진행 중입니다. 국내 태양광발전 시장 규모는 세계 시장대비 5% 내외에 불과하나, 정부의 정책적인 지원으로 최근 5년간 연평균 145.3%의 고 성장세를 보이고 있습니다. 국내 태양광발전 생산능력대비 시장 규모가 작아 전체 매출 중 수출 비중이 약 60%에 달하고 있으며, 최근 글로벌 태양광발전 수요 확대로 수출액 및 수출 비중은 매년 확대되고 있습니다. 현재 약 200여개 업체가 동 시장에 참여하고 있으며, 태양전지 이후 모듈, 시스템설치/운영 부문으로 갈수록 시장규모대비 진출 기업 수가 많아 경쟁강도가 높아지고 있습니다.

나. 회사의 현황

지주회사(持株會社, Holding Company)란 다른 회사의 주식을 소유한 회사이며 단순히 주식을 소유하는 것만이 아니라, 법적기준 이상의 해당회사의 주식(의결권)을

보유함으로써 그 회사에 대하여 실질적인 지배권을 취득하는 것을 사업의 목적으로 하는 회사입니다. 또한 대한민국 법률상으로는, 주식(지분)의 소유를 통하여 국내회사의 사업내용을 지배하는 것을 주된 사업으로 하는 회사로서 직전 사업연도 종료일 현재의 대차대조표상의 자산총액이 1천억원 이상인 경우 해당됩니다.

당사는 지배구조의 투명성 제고, 경영의 효율성 증대를 통한 주주가치의 극대화, 각 사업부문별 특성에 적합한 의사결정 체제 확립, 경영 자원의 효율적 배분을 통해 사업 경쟁력을 강화하여 성장 잠재력을 확보 및 경영위험을 최소화하기 위해서 2010년 1월 1일을 기준으로 하여, 존속법인인 케이씨그린홀딩스 주식회사(구, 케이씨코트렐 주식회사)에서 인적 분할하여 제조사업부문을 영위하는 케이씨코트렐 주식회사를 설립하였습니다. 2012년 12월 31일 현재, 공정거래법상 12개의 자회사를 두고 있습니다.

당사는 어떠한 사업활동도 하지 않고, 자회사의 주식을 소유함으로써 그 회사를 지배하는 것을 주된 목적으로 하며 지배하는 자회사들로부터 받는 경영관리용역수익, 지분법이익 등을 주된 수입원으로 하는 순수지주회사의 역할을 수행하고 있습니다.

당사는 환경전문 지주회사로서 관계회사를 (1) 투자사업부문, (2) 환경플랜트 사업부문, (3) 환경서비스 사업부문, (4) 친환경제조사업부문, (5) 신재생에너지 사업부문으로 나누어 관계사와의 긴밀한 협력으로 세계 환경시장에서의 경쟁력을 한층 더 강화하고 있습니다.

구분1	사업부문	회사명	소재지	상장여부	차상위 회사	지분율	비고
지주회사	투자	KC그린홀딩스㈜	서울 마포	상장	-	-	-
자회사	환경 플랜트	KC코트렐㈜	서울 마포	상장	KC그린홀딩스㈜	36.27%	공정거래법상 자회사
		KC Cottrell (China) Co., Ltd.	중국 장춘	비상장	KC그린홀딩스㈜	100.00%	-
		Lodge Cottrell Ltd.	영국 버밍엄	비상장	KC그린홀딩스㈜	100.00%	-
		KC Cottrell Inc.	미국 휴스턴	비상장	KC그린홀딩스㈜	100.00%	-
		Lodge Cottrell India Pvt.Ltd.	인도 구르가온	비상장	KC그린홀딩스㈜	100.00%	-
		KC Cottrell Vietnam Co.,Ltd.	베트남 하노이	비상장	KC그린홀딩스㈜	100.00%	-
		KC Cottrell Taiwan Co., Ltd.	대만 뉴타이페이시티	비상장	KC그린홀딩스㈜	100.00%	-
		Nol-Tec Systems, Inc	미국 미네소타	비상장	KC그린홀딩스㈜	53.33%	-
		Nol-Tec Systems Export Services, Inc	미국 미네소타	비상장	KC그린홀딩스㈜	53.28%	-
	환경 서비스	KC환경서비스㈜	전남 여수	비상장	KC그린홀딩스㈜	100.00%	공정거래법상 자회사
		KC한미산업㈜	경남 마산	비상장	KC그린홀딩스㈜	100.00%	공정거래법상 자회사
		베올리아이에스앤케이씨에코사이클㈜	경기 여주	비상장	KC그린홀딩스㈜	49.00%	공정거래법상 자회사
		종합환경기획㈜	서울 사당	비상장	KC그린홀딩스㈜	50.00%	공정거래법상 자회사, 폐업(2012.04.02)
		KC호남환경㈜	전북 전주	비상장	KC그린홀딩스㈜	100.00%	공정거래법상 자회사

구분1	사업부문	회사명	소재지	상장여부	차상위 회사	지분율	비고
	친환경 제조	조드케이씨㈜	서울 마포	비상장	KC그린홀딩스㈜	50.00%	공정거래법상 자회사
		안성유리공업㈜	충남 천안	비상장	KC그린홀딩스㈜	68.98%	공정거래법상 자회사
		㈜클레스트라하우저만	서울 여의도	비상장	KC그린홀딩스㈜	50.00%	공정거래법상 자회사
		KC Envirotech E&C(FuShun) Co., Ltd.	중국 무순	비상장	KC그린홀딩스㈜	25.00%	-
		엔더블유엘퍼시픽㈜	경기 안성	비상장	KC그린홀딩스㈜	50.00%	공정거래법상 자회사
	신재생 에너지	KC솔라에너지㈜	경기 화성	비상장	KC그린홀딩스㈜	100.00%	공정거래법상 자회사
		KC인발그린에너지㈜	서울 마포	비상장	KC그린홀딩스㈜	100.00%	공정거래법상 자회사
손자회사	환경 플랜트	Nbl-Tec Systems (Asia) Pte. Ltd.	싱가폴	비상장	Nbl-Tec Systems, Inc	46.15%	-
		Nbl-Tec Europe Srl	이탈리아 밀라노	비상장	Fabio Novelli	51.00%	-
	환경 서비스	KC환경개발㈜	경기 화성	비상장	KC환경서비스㈜	70.00%	공정거래법상 손자회사
		KC환경건설㈜	전북 군산	비상장	KC환경서비스㈜	100.00%	공정거래법상 손자회사
		KC체화제과기(북경)유한공사	중국 베이징	비상장	KC환경서비스㈜	100.00%	-
	친환경 제조	Cestra Ltd (홍콩)	홍콩	비상장	㈜클레스트라하우저만	100.00%	-
		Cestra KK(일본)	일본	비상장	㈜클레스트라하우저만	100.00%	-
		Cestra (Shanghai) Architectural Product L td(상해)	중국 상해(말루)	비상장	㈜클레스트라하우저만	100.00%	-
		Cestra Hauserman (Taicang) Architectural Product Co., Ltd.(타이창)	중국 타이창	비상장	㈜클레스트라하우저만	100.00%	-
		Cestra Australia Pty Ltd.(호주)	호주	비상장	㈜클레스트라하우저만	100.00%	-
	신재생 에너지	㈜KC에너지아	서울 마포	비상장	KC솔라에너지㈜	50.00%	공정거래법상 손자회사
		부산신호태양광발전㈜	부산 강서구	비상장	KC코트셀㈜	25.00%	-

(1) 영업개황

[환경플랜트 사업부문]

당사의 주력사업인 대기오염방지 환경플랜트 제작은 1973년부터 40년간 국내외 유수의 기업들과 경쟁하면서 고객에 대한 신뢰와 기술력확보를 통해 전세계가 인정하는 역량과 경쟁력을 확보했습니다.

국내에서는 2012년 어려운 경제환경에도 불구하고 당진화력발전소 1,000MW급 9,10호기 전기집진기, 삼척 그린파워 1,000MW급 1,2호기 전기집진기, 태안화력 5,6호기 탈황설비 성능개선 프로젝트 등을 수주함으로써 치열한 수주경쟁 속에서도 당사의 위치를 더욱 공고히 하였습니다. 일본 원전사고 이후 석탄화력발전의 비중이 높아질 것이란 전망과 함께 정부가 2027년 총 2,957만kW 설비용량 증설을 골자로 하는 제 6차 전력수급기본계획이 발표하였으며 이중 화력발전소 건설이 53%로 가장 높은 비중을 차지하고 있어 집진 및 가스처리설비 시장의 높은 성장이 기대됩니다

해외에서는 새로운 고객을 만나고 시장을 개척하기 위한 노력의 결과로 터키 투판벨리 발전소 전기집진기, 탈황설비 프로젝트 수주를 비롯해 모로코, 인도네시아, 브라질 등 글로벌 프로젝트 수주에 성공함으로써 국내 최고의 환경기업에서 세계가 인정하는 환경기업으로 시장의 범위를 확대하고 있습니다.

해당 사업부문의 국내 및 해외 매출비중은 해외프로젝트 수주 비율이 더 높게 나타나고 있습니다. 당사의 해외 자회사 중 Lodge Cottrell Ltd.(영국)은 우수한 수주 레퍼런스를 통해 뛰어난 영업능력을 보이고 있으며, KC Cottrell (China) Co.,Ltd.(중국)의 원가 경쟁력과 Nol-Tec Systems Inc.(미국)이 보유한 원천기술로 관계사간의 네트워크를 통해 효과적으로 시장을 선점하여 관리하고 있습니다.

[환경서비스 사업부문]

산업 고도화에 따른 필연적 부산물로 증가해온 폐기물은 그 종류 또한 다양하고 세분화 되어 산업폐기물에 대한 안정적이고 적절한 처리가 우리 경제의 또 다른 과제로 떠오르게 되었습니다. 폐기물은 매립이나 소각으로 처리되고 일부는 재활용되는데 그 비용이 막대할 뿐 아니라 처리과정에서 토양이나 수질, 대기를 오염시켜 제2의 환경 오염을 일으키기 때문에 당사의 환경서비스 부문은 폐기물의 안전하고 적절한 처리를 위해 노력하고 있습니다.

미미한 경제성장으로 인한 폐기물량의 감소, 건설 경기의 불황 지속으로 인한 건설폐기물 발생량 부진, 정부의 환경정책에 따른 폐기물 발생 및 최종처리를 억제하는 방안이 지속적으로 강구되는 시장의 어려움 속에서도 당사의 환경서비스 자회사들은 2012년 목표 매출액을 초과 달성하는 성과를 보이며 수도권을 비롯한 전국 각 지역의 폐기물 처리, 재활용사업에서 안정적인 성장기조를 달리고 있습니다. 향후 폐기물처리 산업이 단순 소각, 매립에서 폐자원의 재활용, 자원화로 되고있어 이에 대응하기 위해 폐기물 연료화, 재생에너지, 재생연료 사업 등 새로운 폐기물처리 신규사업을 발굴하기 위한 노력과 투자를 아끼지 않을 것 입니다.

[친환경제조 사업부문]

국내 유리병산업을 선도해온 안성유리공업(주)은 제약/주류/식음료 산업에 필요한 각종 유리병을 생산하고 있습니다. 지속적인 유리병 단가 인상과 음료업계의 유리 용기 사용 등 시장의 어려움이 존재하고 있지만 고객 밀착관리, 원가 혁신 및 생산프로세스 최적화를 위한 노력으로 작년 대비 약 15% 이상의 매출액 증진을 보이고 있습니다. 또한 기존 유리병 사업뿐 아니라 2012년 8월 글로벌 기업인 한국3M주식회사에 첨단유리소재인 Glass Bubble Frits 수출하는 성과를 달성하였습니다. 앞으로도 기존사업의 안정화뿐 아니라 기술력과 도전정신을 바탕으로 신규사업을 발굴해 지속적 성장을 도모하고 있습니다.

[신재생에너지 사업부문]

2012년 7월 KC솔라에너지(주)는 총 설비용량 20MWh로 단일규모로는 국내최대규모의 르노삼성자동차 태양광발전소 프로젝트를 수주하였습니다. 신재생에너지 개발과 확산을 위한 노력의 결과로 태양광기술분야에서도 오랜 기간 많은 어려움을 해결하며 이룩한 국내 태양광 사업의 기념비적인 성과입니다.

국내에서는 2012년 도입된 신재생에너지 공급의무화제도(RPS : Renewable Portfolio Standard)에 따라 500MW 이상의 발전사업자와 국내 14개 발전회사는 의무적으로 신재생에너지를 생산해 공급해야 하는데 현재는 그 의무율 2.0%이지만 2020년까지 10.0%로 확대될 것으로 예상되어 향후 더 많은 수주기회가 있을 것으로 예상됩니다. 또한 더 많은 시장기회가 있는 해외 태양광 시장 진출을 위해 해외에 위치한 관계사들과의 네트워크를 이용하여 전략적 입찰 참여 등 시장확보를 위해 노력하고 있습니다.

(2) 시장의 특성

1) 환경산업의 특성

구분	내용
종합과학 기술산업	공해를 발생시키는 요소들이 다양하고 복합적이기 때문에 이러한 복잡· 다양한 공해요인들을 해소하기 위해서 환경산업은 플랜트엔지니어링 등을 포함하는 종합과학기술을 필요로 하는 복합산업의 특성을 지니고 있습니다. 물리학, 화학, 수학, 미생물학등의 기초과학을 기반으로 화공, 토목, 전기, 전자등 응용과학이 동원되는 종합과학적 특성을 갖고 있습니다.
공공재적의 특성	환경산업은 공동복지(common welfare)를 위한 사회간접자본의 성격이 강해 공공재적 특성을 지니고 있으며, 환경상품 및 서비스에 대한 수요는 정부의 환경정책 또는 NGO활동 등 시장 외적인 요소에 의해 주로 발생하기 때문에 환경산업의 시장은 인위적으로 창출되는 경향이 높다고 할 수 있습니다.
법적· 제도적 영향	민간기업에 의한 오염방지시설 설치 동기는 법적· 제도적 영향을 받습니다. 즉 어떠한 오염물질에 대한 배출허용기준치를 정부가 정했을 경우, 기업체는 비용부담으로 인해 최소한의 기준치만 지키려고 할 것이며, 자발적으로 고도의 오염방지 처리를 하여 오염 물질 배출을 극소화 하려고는 하지 않을 것입니다.
수요자 요구에 의한 주문생산 방식	오염배출 공정 및 오염물질의 발생원마다 오염물질 처리 방식이 상이하므로 공정 및 오염물질에 대한 정확한 분석으로 수요자의 사양서에 따라 맞춤 설계(Custom-made)를 해야합니다.
기술 중시형 복합 산업	환경오염 유발요인이 다양하고 복합적이므로 종합적 접근이 필요하며 단위제품으로 인해 환경오염이 발생하는 것보다 공정상 환경오염이 발생하는 경우가 많으므로 공정기술 개선이 중요합니다.
Turn-key Base 시공	환경산업은 시공비가 전체 공사비의 35-40% 정도로 높은 비중을 차지하므로 수요자는 성능을 보장받기 위하여 전체공정을 일괄 발주하는 것을 선호하고 있으며 수요자가 요구하는 성능을 만족시키기 위해서는 충분한 경험과 기술을 보유하고 있는 전문업체만이 시장을 확보할 수 있습니다.
선진국형 산업	소득수준의 향상에 따라 삶의 질 개선에 대한 욕구가 증가하여 환경산업 발전 요인으로 작용하며 1인당 국민소득이 1만불 이상인 국가에서 본격적으로 성장하는 산업입니다.

2) 세계환경시장 현황 및 환경시장발전단계

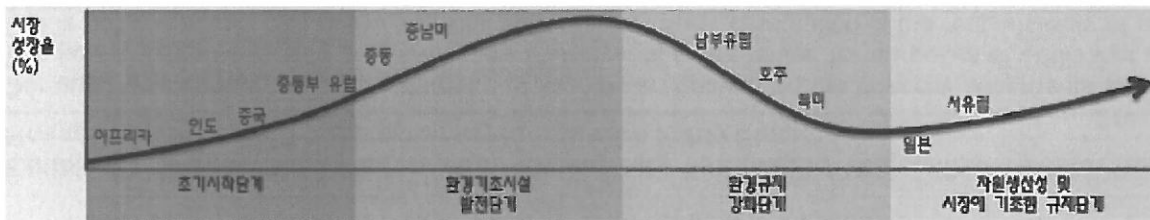
A. 세계환경시장 현황

구분	선진국	개발도상국
시장현황	<ul style="list-style-type: none"> - 현재 환경시장의 85%를 차지 - 이미 성숙단계에 들어섰기 때문에 규모가 큰 환경기초시설에 대한 투자가 이미 상당부분 완료 - 신규규제와 환경이슈가 신규투자 및 기존시설을 개선하기 위한 투자를 촉진 	<ul style="list-style-type: none"> - 중동부 유럽, 독립국가연합, 동남아시아, 중국, 중남미 등 개도국 - 수처리 및 폐수처리, 폐기물 관리, 대기오염 조절, 환경모니터링 및 장비 분야의 빠른 성장세 - 경제성장에 따라 폐수, 폐기물 및 대기오염 조절 분야 이외에 환경기술, 재생가능 에너지, 토양오염 복구, 환경컨설팅 분야의 수요증대 시작
성장촉진 요인	<ul style="list-style-type: none"> - 기후변화, 자원고갈 및 폐기물 발생과 같은 범지구적 환경문제를 해결하기 위한 자원 효율성을 제고할 필요성 대두 - 환경규제의 지속적인 강화 - 소비자 및 투자자들의 기업에 대한 높은 환경성과 달성 요구 	<ul style="list-style-type: none"> - 경제발전, 공업화 및 도시화 - 수처리, 폐수처리, 대기오염방지 등 환경 기초시설의 확충 및 대규모 투자 - 물, 토지 및 산림과 같은 희소한 자원을 보전할 필요성 증가 - 심각한 오염 및 이에 따른 건강 피해문제의 심각화 - 환경규제의 강화 - 환경 악화가 장기적인 경제성장 및 삶의 질을 저해할 우려 - 관광과 같은 일부 산업에 대한 환경의 중요성 증대

※ 출처 : 세계환경산업 시장전망, 2010(산업연구원)

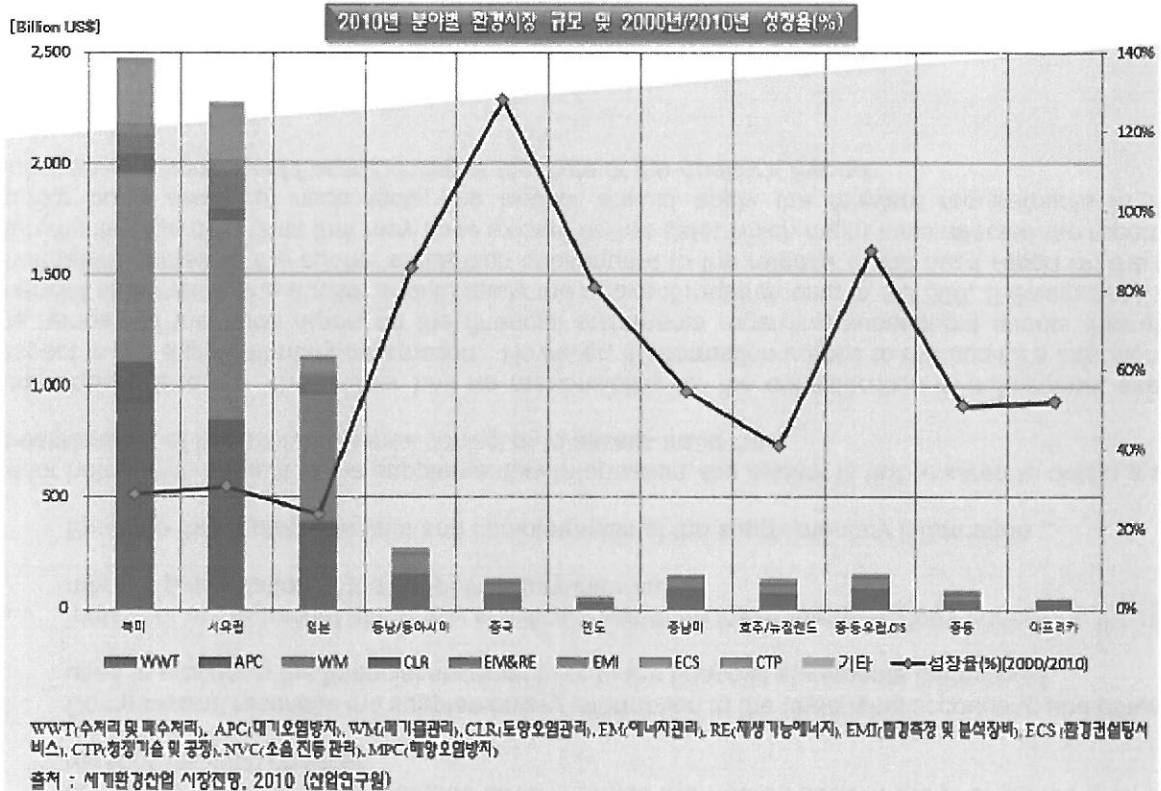
B. 환경시장 발전단계

- 세계 지역별 환경시장 발전단계



세계_지역별_환경시장_발전단계

- 세계 환경산업 변화과정의 특징



2010년_분야별_환경시장_규모_및_성장률

※ 출처 : 세계환경산업 시장전망, 2010(산업연구원)

3) 에너지원별 세계전력수요전망

- 산업화, 도시화에 따라 발전전력수요도 증가하고 있음
- 전력수요 증가에 따라 환경산업도 성장이 예상됨

[세계 발전용량 전망 (2009-2020)] (단위 : GW)

년도	2009	2015	2020
석탄	1,581	1,975	2,133
유류	431	430	356
가스	1,298	1,602	1,749
원자력	393	431	495
수력	1,007	1,152	1,297
풍력	159	397	582
태양광	22	112	184

년도	2009	2015	2020
기타-신재생	65	97	144
Total	4,957	6,196	6,941

※출처 : World Energy Outlook 2011:한국수출입은행 에너지원별 세계전력시장 전망_20120525 재인용

[주요지역 석탄 발전용량 전망 (2009-2020)] (단위 : GW)

지역	2009	2015	2020	증감
세계	1,581	1,975	2,133	552
아메리카	354	372	390	36
- 미국	333	347	366	33
유럽	179	220	189	10
아시아&오세아니아	104	110	109	5
OECD	637	702	688	51
아시아	794	1,112	1,283	489
- 중국	650	859	984	334
- 인도	92	174	201	109
동유럽&유라시아	103	105	98	-5
중남미	4	7	8	4
중동	0	0	0	0
아프리카	41	48	55	14
비OECD	943	1,274	1,445	502

※출처 : World Energy Outlook 2011:한국수출입은행 에너지원별 세계전력시장 전망_20120525 재인용

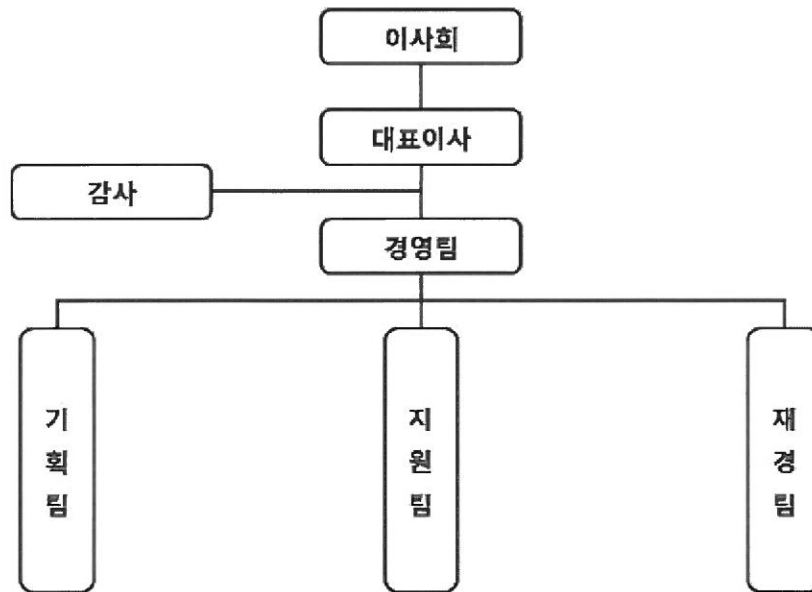
(3) 신규사업 등의 내용 및 전망

환경산업에서의 경쟁력을 확보하기 위하여 다양한 연구개발 활동을 진행하고 있으며, 주요 특허현황은 아래와 같습니다.

[202년 9월 30일 현재]

순번	특허번호 /출원번호	발명명칭	등록일 /출원일	비고
1	제 0191681	톱니형 파 코로나 방전에 의한 탈취방법 및 탈취장치	1999-01-26	-
2	제 164678	정전 농약산포장치 및 방법	1998-09-14	-
3	제 0227127	코로나 방전에 의한 정전여과포 집진방법 및 그 장치	1999-07-30	-
4	제 0227128	스트리머 코로나 방전에 의한 플라즈마 전리기체 발생장치	1999-07-30	-
5	제 0228835	스트리머 코로나 방전에 의한 대기오염물질 처리방법 및 그 장치	1999-08-12	-
6	제 0344988	고전압 임펄스를 이용한 가스 중 방전형성 장치	2002-07-04	-
7	제 0381499	고전압 임펄스 전원을 이용한 반응기 내의 스트리머 코로나 방전에 의한 유해 가스 정화장치	2003-04-10	-
8	제 0367785	조절가능한 조정전극을 구비한 3 극 전극특성의 고전압임펄스 방전기	2002-12-27	-
9	제 10-0660234	소결 배기가스의 건식 청정 시스템 및 건식 청정 방법	2006-12-14	-
10	제 10-0871601	단일 고전압 인가 방식의 고유속용 전기집진장치 및 이의전기 집진방법	2008-12-26	-
11	제 10-0960104	천정 부착형 집진 시스템 및 이를 이용한 관리 방법	2010-05-19	-
12	제 987197	집진기의 일체형 덮개 구조 및 이를 구비한 집진기	2010-10-05	-
13	20-2007-0020116	태양전지판의 각도조절시스템	2007-12-14	-
14	10-2008-0009657	탈황 공정용 고반응 소석회를 이용한 배가스 중의 황산화물 제거장치	2008-01-30	출원중
15	제 10-31566	다중 흡수챔버를 갖는 습식 흡수탑	2010-04-06	KC코트렐(주)
16	제 10-2011-0021059	배기가스 처리장치	2011-03-09	KC코트렐(주)
17	제 10-2011-0059719	다단 스프레이구조를 갖는 습식 흡수탑	2011-06-20	KC코트렐(주)
18	제 10-2012-0018744	부유입자의 유동 안정화를 위한 고유속용 전기집진장치	2012-02-23	KC코트렐(주)
19	제 10-2012-0082791	순산소 연소용 전기집진기	2012-07-27	KC코트렐(주)
20	제0308814호	쓰레기 매립장 복원을 위한 쓰레기 안정화 방법	2001-09-03	KC환경서비스(주)
21	실용신안 제0279217호	쓰레기 및 토사선별을 위한 회전디스크 선별장치	2002-06-10	KC환경서비스(주)
22	제0371501호	폐가스 정화용 바이오필터	2003-01-24	KC환경서비스(주)
23	제0170523호	퇴비화장치	1999-11-27	KC환경서비스(주)
24	제0279664호	유기성 쓰레기의 혐기성 분해에 의한 처리방법 및 그 장치	2000-11-02	KC환경서비스(주)
25	제10-0860495호	유리병검사장치	2008-09-22	안성유리공업(주)
26	United States Patent: 6106202	Pneumatic conveying air assist line with air bleed	1998-05-04	Nol-Tec Systems, Inc.
27	United States Patent: 5240355	Dense phase transporter pneumatic conveying system	1992-05-22	Nol-Tec Systems, Inc.
28	United States Patent: 5584612	Apparatus and process for pneumatically conveying material and for controlling the feed of supplemental gas	1994-11-02	Nol-Tec Systems,

(4) 조직도



KC그린홀딩스 조직도

2. 주주총회 목적사항별 기재사항

□ 재무제표의 승인

가. 해당 사업연도의 영업상황의 개요

Ⅲ. 경영참고사항의 1. 사업의 개요의 나. 회사의 현황 참조

나. 해당 사업연도의 대차대조표(재무상태표)·손익계산서(포괄손익계산서)·자본변동표·이익잉여금처분계산서(안) 또는 결손금처리계산서(안)·현금흐름표

※ 아래의 재무제표는 외부감사일 감사결과에 따라 일부 변경될 수 있습니다.

(1) 연결재무제표

1) 연결 재무상태표

제40(당)기말 2012년 12월 31일 현재

제39(전)기말 2011년 12월 31일 현재

케이씨그린홀딩스 주식회사 와 그 종속기업

(단위 : 원)

과목	제40(당)기말		제39(전)기말	
자산				
Ⅰ. 비유동자산		222,862,541,215		225,478,178,831
유형자산	152,787,344,291		157,546,356,390	
투자부동산	3,344,259,972		7,082,037,785	
관계기업주식	15,085,322,124		9,817,551,590	
영업권	33,255,981,821		33,267,728,851	
영업권이외무형자산	1,285,835,155		2,448,988,268	
파생상품자산	857,052,579		66,310,901	
이연법인세자산	7,760,506,828		7,282,674,663	
기타비유동금융자산	7,219,084,485		7,016,581,550	
기타비유동비금융자산	1,267,153,960		949,948,833	
Ⅱ. 유동자산		262,449,892,100		191,345,231,293
재고자산	10,648,416,890		12,042,327,304	
매출채권	99,077,371,267		54,797,927,179	
미청구매출채권	57,042,607,557		26,794,400,354	
기타유동채권	25,086,792,078		14,168,370,927	
파생상품자산	4,069,369,927		969,145,014	
당기법인세자산	33,834,103		384,418,242	
기타유동금융자산	10,551,064,791		9,389,221,535	
현금및현금성자산	55,940,435,487		72,799,420,738	
자산총계		485,312,433,315		416,823,410,124
자본				
지배지분	131,723,361,241		115,227,624,517	
자본금	11,217,490,000		11,217,490,000	
자본잉여금	-939,073,262		-920,454,747	
주식발행초과금	45,847,001,039		45,847,001,039	
자기주식	-3,836,680,960			
자기주식처분이익	9,783,632			
기타적립금	4,833,191,124		5,917,995,758	
이익잉여금	74,591,649,668		53,165,592,467	
비지배지분	60,357,230,863		50,613,650,473	
자본총계		192,080,592,104		165,841,274,990
부채				
Ⅰ. 비유동부채		82,094,720,710		83,806,467,451
기타비유동충당부채	18,694,961,053		15,633,821,408	

과목	제40(당)기말		제39(전)기말	
장기차입금	47,308,153,852		49,745,392,000	
퇴직급여채무	6,763,865,455		6,501,345,760	
파생상품부채	98,976,852		1,212,291,550	
이연법인세부채	4,716,321,735		4,870,002,805	
기타비유동금융부채	4,512,441,763		5,843,613,928	
II. 유동부채		211,137,120,501		167,175,667,683
기타유동충당부채	556,836,229		234,375,366	
단기차입금	38,582,547,317		35,059,376,320	
매입채무	77,510,479,863		43,361,626,315	
기타유동부채	41,552,239,930		35,373,261,583	
초과청구매출채권	40,989,208,817		39,452,803,320	
당기법인세부채	7,496,864,955		4,360,954,743	
파생상품부채	323,899,182		747,381,313	
유동성장기차입금	3,949,700,000		8,184,912,175	
기타유동비금융부채	175,344,208		400,976,548	
부채총계		293,231,841,211		250,982,135,134
자본및부채총계		485,312,433,315		416,823,410,124

* 상기 실적내용은 한국채택국제회계기준에 따라 작성된 실적입니다.

* 본 실적내용은 향후 감사 및 주주총회의 결과에 따라 변경될 수 있음을 양지하시기 바랍니다.

2) 연결포괄손익계산서

제40(당)기 2012년 01월 01일부터 2012년 12월 31일까지

제39(전)기 2011년 01월 01일부터 2011년 12월 31일까지

케이씨그린홀딩스 주식회사 와 그 종속기업

(단위 : 원)

과목	제40(당)기	제39(전)기
I. 연결당기순이익		
영업수익	502,629,839,143	320,436,617,393
매출액	496,348,026,809	315,696,764,575
지분법이익	2,195,300,846	
임대수익	4,086,511,488	1,900,798,367
기타수익		2,839,054,451
영업비용	456,137,614,631	297,118,166,092
매출원가	414,174,666,960	263,298,956,279
지분법손실	56,717,609	1,148,893,220
기타손실	415,779,619	
관계기업주식처분손실		142,555,027
판매비와관리비	41,490,450,443	32,527,761,566
영업이익	46,492,224,512	23,318,451,301

과목	제40(당)기	제39(전)기
기타이익	14,122,153,306	9,650,351,696
기타손실	7,425,696,619	5,842,427,831
금융수익	1,227,922,083	1,133,033,153
금융원가	4,406,516,597	3,876,837,866
법인세비용차감전순이익	50,010,086,685	24,382,570,453
법인세비용	11,846,037,332	5,111,365,915
연결당기순이익	38,164,049,353	19,271,204,538
II. 기타포괄손익		
해외사업환산손익	-2,030,983,740	-518,604,718
보험수리적손익	-599,145,402	-1,059,335,554
지분법자본변동	-307,594,858	365,859,113
매도가능금융자산평가손익	86,131,063	4,944,636
이자율스왑평가손익	198,505,001	-229,283,530
기타포괄손익합계	-2,653,087,936	-1,436,420,053
III. 총포괄이익	35,510,961,417	17,834,784,485
IV. 연결당기순이익의귀속		
지배기업소유주지분	23,626,390,571	9,817,113,928
비지배지분	14,537,658,782	9,454,090,610
합계	38,164,049,353	19,271,204,538
V. 총포괄이익의귀속		
지배기업소유주지분	22,083,583,787	9,490,877,864
비지배지분	13,427,377,630	8,343,906,621
합계	35,510,961,417	17,834,784,485
VI. 주당순손익		
주당순이익	1,053	438
희석주당순이익	1,053	438

* 상기 실적내용은 한국채택국제회계기준에 따라 작성된 실적입니다.

* 본 실적내용은 향후 감사 및 주주총회의 결과에 따라 변경될 수 있음을 양지하시기 바랍니다.

3) 연결자본변동표

제40(당)기 2012년 01월 01일부터 2012년 12월 31일까지

제39(전)기 2011년 01월 01일부터 2011년 12월 31일까지

케이씨그린홀딩스 주식회사 와 그 종속기업

(단위 : 원)

구분	자본금	자본잉여금	기타적립금	이익잉여금	지배지분계	비지배지분계	총계
2011.1.1(기초)	11,217,490,000	39,992,354,070	4,267,919,011	51,468,137,202	106,945,900,283	46,389,378,901	153,335,279,184
총포괄손익:							
연결당기순이익				9,817,113,927	9,817,113,927	9,454,090,611	19,271,204,538
기타포괄손익:							
해외사업환산손익			-72,556,240		-72,556,240	-446,048,478	-518,604,718
보험수리적손익			-88,809,552		-88,809,552	-140,473,978	-229,283,530

구분	자본금	자본잉여금	기타적립금	이익잉여금	지배지분계	비지배지분계	총계
매도가능금융자산평가손익			-535,224,553		-535,224,553	-524,111,001	-1,059,335,554
지분법자본변동			365,859,113		365,859,113		365,859,113
이자율스왑평가손익			4,495,169		4,495,169	449,467	4,944,636
기타포괄손익합계			-326,236,063		-326,236,063	-1,110,183,990	-1,436,420,053
총포괄손익 합계			-326,236,063	9,817,113,927	9,490,877,864	8,343,906,621	17,834,784,485
자본에 직접 인식된 거래:							
배당금의 지급			145,827,372	-1,604,101,070	-1,458,273,698	-2,930,595,220	-4,388,868,918
감자차손의 처분		6,003,968,942		-6,003,968,942			
종속기업간 합병으로 인한 효과		-648,821,278			-648,821,278	-182,263,081	-831,084,359
종속기업 이익잉여금 처분 효과			2,630,485,438	-2,382,303,299	248,182,139		248,182,139
종속기업 주식 추가 취득 효과		-836,810,542		1,150,714,649	313,904,107	-1,150,714,648	-836,810,541
종속기업의 주식 배당 효과		80,000,000		-80,000,000			
종속기업 자기주식 처분 효과		335,855,100			335,855,100	143,937,900	479,793,000
유상증자(현물출자)							
종속기업 유상증자로 인한 변동							
기타 자본잉여금 변동							
임의적립금이입			-800,000,000	800,000,000			
자기주식 취득 및 처분							
연결범위의 변동							
자본에 직접 인식된 거래 합계		4,934,192,222	1,976,312,810	-8,119,658,662	-1,209,153,630	-4,119,635,049	-5,328,788,679
2011.12.31(당기말)	11,217,490,000	44,926,546,292	5,917,995,758	53,165,592,467	115,227,624,517	50,613,650,473	165,841,274,990
2012.1.1(기초)	11,217,490,000	44,926,546,292	5,917,995,758	53,165,592,467	115,227,624,517	50,613,650,473	165,841,274,990
총포괄손익:							
연결당기순이익				23,626,390,571	23,626,390,571	14,537,658,782	38,164,049,353
기타포괄손익:							
해외사업환산손익			-1,177,349,840	18,389,409	-1,158,960,431	-872,023,309	-2,030,983,740
보험수리적손익			-484,365,629		-484,365,629	-114,779,773	-599,145,402
매도가능금융자산평가손익			57,498,280		57,498,280	28,632,783	86,131,063
지분법자본변동			-307,594,858		-307,594,858		-307,594,858
이자율스왑평가손익			58,031,023	4,004,365	62,035,388	136,469,613	198,505,001
기타포괄손익합계			-1,853,781,024	22,393,774	-1,831,387,250	-821,700,686	-2,653,087,936
총포괄손익 합계			-1,853,781,024	23,648,784,345	21,795,003,321	13,715,958,096	35,510,961,417
자본에 직접 인식된 거래:							
연차배당			112,174,900	-1,233,923,900	-1,121,749,000	-2,306,122,328	-3,427,871,328
임의적립금이입			-800,000,000	800,000,000			
종속기업 이익잉여금 처분 효과			93,240,000	-93,240,000			
연결범위변동				21,237,452	21,237,452		21,237,452
종속기업 무상증자로 인한 신주발행비		-22,283,515			-22,283,515	-39,154,354	-61,437,869
자기주식처분		13,448,632		-3,665,000	9,783,632	17,190,816	26,974,448
종속기업의 자기주식 추가취득		-3,836,680,960			-3,836,680,960	-1,644,291,840	-5,480,972,800
당기 보험수리적 변동 기타변동			484,365,629	-484,365,629			
전기말 보험수리적 변동 기타변동			879,195,861	-1,228,770,066	-349,574,205		-349,574,205
자본에 직접 인식된 거래 합계		-3,845,515,843	768,976,390	-2,222,727,143	-5,299,266,596	-3,972,377,706	-9,271,644,302
2012.12.31(당기말)	11,217,490,000	41,081,030,449	4,833,191,124	74,591,649,668	131,723,361,242	60,357,230,863	192,080,592,105

* 상기 실적내용은 한국채택국제회계기준에 따라 작성된 실적입니다.

* 본 실적내용은 향후 감사 및 주주총회의 결과에 따라 변경될 수 있음을 양지하시기 바랍니다.

4) 연결 현금흐름표

제40(당)기 2012년 01월 01일부터 2012년 12월 31일까지

제39(전)기 2011년 01월 01일부터 2011년 12월 31일까지

케이씨그린홀딩스 주식회사 와 그 종속기업

(단위 : 원)

과 목		제 40(당)기	제 39(전)기
I.	영업활동으로인한 현금흐름	13,381,718,628	34,412,627,807
(1)	영업활동에서 창출된 현금흐름	19,422,146,755	44,649,747,076
1	당기순이익	38,164,049,353	19,271,204,538
2	조정	35,233,288,519	24,123,353,989
	이자비용	4,406,516,597	3,876,837,866
	이자수익	-1,174,412,847	-1,109,785,303
	외화환산손실	2,334,081,412	185,704,321
	외화환산이익	-1,133,187,142	-368,279,837
	배당금수익	-53,509,236	-23,247,850
	법인세비용	11,846,037,332	5,111,365,915
	감가상각비	18,643,375,920	13,602,861,000
	무형자산상각비	361,213,081	238,946,138
	경상연구개발비	431,942,511	287,335,398
	지분법손실	56,717,609	1,148,893,220
	사후처리비	2,167,580,446	
	소모품비	652,833	
	퇴직급여	2,947,805,272	2,498,497,000
	보험료	1,104,046	
	대손상각비	191,609,744	404,524,092
	기타의대손상각비	71,677,488	31,131,738
	하자보수비		2,460,000
	대손충당금환입	-1,007,817,360	-55,690,569
	퇴직급여충당금환입	-49,682,461	
	하자보수충당부채환입	-625,451,437	-3,801,810,000
	하자보수충당부채전입	2,734,596,770	3,585,429,000
	투자자산처분이익		-2,736,211,896
	투자자산처분손실	415,779,619	
	관계기업투자주식처분손실		142,555,027
	매도가능증권처분손실	9,306,522	
	투자자산손상차손		
	영업권손상차손	247,804,564	
	유형자산폐기손실	56,287,417	346,590,918
	재고자산폐기손실	36,854,160	
	유형자산처분손실	191,348,301	35,395,684
	무형자산손상차손	650,243,240	
	수입임대료	-103,124,314	-102,842,555
	보증채무손실		

과 목		제 40(당)기	제 39(전)기
	관계기업지분법손실		
	매도가능금융자산손상차손	20,000,000	
	지분법이익	-2,195,300,846	
	파생상품평가이익	-5,205,230,406	-758,508,588
	파생상품평가손실	383,416,382	1,734,937,082
	유형자산처분이익	-596,147,284	-181,233,812
	잡손실	15,152,950	27,500,000
	잡이익	-843,952,364	
3	자산및부채의 증감	-53,975,191,117	1,255,188,549
	매출채권의감소(증가)	-24,563,640,013	13,252,591,335
	미청구채권의감소(증가)	-30,652,820,727	-5,563,999,936
	미수수익의감소(증가)	-556,715,726	-30,937,507
	미수금의감소(증가)	-10,793,957,879	2,161,957,602
	선급금의감소(증가)	5,297,334,064	-5,372,149,730
	선급비용의감소(증가)	26,150,628	241,916,676
	파생상품자산의감소(증가)	-4,295,100,766	540,938,950
	부가세대급금의감소(증가)	-1,406,253,609	-1,098,163,606
	기타유동자산의감소(증가)		-118,600,852
	기타단기자산의감소(증가)	103,077,530	
	선납세금의감소	-16,881,850	
	재고자산의감소(증가)	1,357,056,254	-3,962,207,601
	선급기술도입비의감소(증가)	-469,411,675	-142,978,726
	매입채무의증가(감소)	14,657,978,893	-17,704,824,337
	미지급금의증가(감소)	1,511,620,255	-1,952,272,744
	선수수익의증가(감소)	-122,508,026	279,256,046
	선수금의증가(감소)	744,487,612	-5,282,582,512
	초과청구채권의증가(감소)	-2,680,071,265	10,719,796,400
	예수금의증가(감소)	2,000,231,925	16,405,763,382
	미지급비용의증가(감소)	-2,487,381,176	2,762,901,715
	장기미지급금증가(감소)	-1,000,000,000	2,000,000,000
	미지급배당금의증가(감소)		-262,605,560
	하자보수충당부채의증가(감소)	-533,327,705	-900,533,003
	기타충당부채의증가(감소)		-97,242,470
	금융보증부채의증가(감소)		-162,984,651
	파생상품부채의증가(감소)	3,915,168,347	-35,350,616
	공사손실충당부채의증가(감소)	-1,028,279,590	
	기타장기부채의증가(감소)	705,175,000	
	사후처리충당부채의증가(감소)	-127,882,200	-194,395,737
	부가세예수금의증가(감소)	1,554,066,896	-720,978,448
	퇴직금의지급	-659,069,838	-1,425,761,338
	퇴직금의승계		93,617,160

과 목		제 40(당)기	제 39(전)기
	국민연금전환금의감소(증가)	5,077,800	
	퇴직보형예치금의감소(증가)	-3,001,541,038	-1,682,504,992
	해외사업환산이익의증가(감소)	-1,457,773,238	-492,476,351
(2)	법인세의환급(납부)	-6,040,428,127	-10,237,119,269
(3)	분할로인한 현금및현금성자산의 감소		
II.	투자활동으로인한현금흐름	-18,113,260,330	-32,798,820,320
	종속기업의 지분변동에 따른 순현금흐름	-1,495,130,299	-147,313,948
	이자의 수취	1,195,303,993	772,864,490
	배당금의 수취	20,556,236	502,920,000
	단기금융상품의감소	11,257,006,640	3,465,570,611
	단기대여금의감소	6,507,450,767	3,785,062,503
	장기대여금의감소	149,275,247	95,883,530
	장기금융상품의감소	2,474,056,897	1,141,793,810
	파생상품자산의감소	20,717,793	
	파생상품부채의감소	-3,546,546	
	매도가능증권의감소	9,333,478	50,000,000
	보증금의감소	106,100,268	1,351,970,405
	기계장치의처분	468,065,550	15,442,800
	구축물의처분		157,979,263
	사후관리이행보증금의감소	44,170,550	44,170,550
	만기보유금융자산의처분	300,000,000	
	공구와기구의처분	2,284,854,294	
	기타투자자산의처분		48,478,607
	무형자산의처분		387,360,000
	차량운반구처분	173,880,988	118,603,232
	토지의처분	616,800,000	108,290,000
	비품의처분	42,226,748	27,835,621
	투자부동산의처분(건물)	793,938,251	
	투자부동산의처분(토지)	1,836,061,749	
	단기금융상품의증가	-12,530,885,594	-7,004,097,394
	단기대여금의증가	-8,820,590,450	-4,335,143,741
	장기대여금의증가	-390,779,263	-20,000,000
	장기금융상품의증가	-253,144,195	-2,366,852,555
	매도가능증권의취득	-1,512,338,400	-78,906,415
	관계기업주식의취득	-2,590,000,000	
	관계기업주식의처분	167,818,852	4,221,011,492
	종속기업주식의처분		
	종속기업주식의취득		-8,642,656,642
	만기보유금융자산의취득		-300,000,000
	보증금의증가	-312,414,148	-321,296,740
	투자부동산의취득(건물)	-54,291,298	-889,198,000

과 목		제 40(당)기	제 39(전)기
	투자부동산의취득(토지)	-85,815,262	-2,039,802,000
	기타의무형자산의취득	-366,242,725	-669,016,000
	기타투자자산의취득	-9,413,346	-8,564,948
	특허권의취득	-4,198,918	
	토지의취득	-476,130,130	-3,069,963,000
	매립장토지의취득		-2,007,221,187
	매립장설비의취득		-111,973,664
	건축물의취득	-165,666,191	-1,423,970,000
	건물의취득	-137,048,424	-1,544,562,000
	차량운반구의취득	-754,469,110	-907,316,000
	기계장치의취득	-7,460,357,533	-434,475,000
	공구기구의취득	-1,329,365,934	-1,644,075,000
	비품의취득	-538,851,902	-428,187,000
	건설중인자산의취득	-7,290,198,963	-10,699,466,000
III.	재무활동으로인한현금흐름	-11,831,220,275	6,419,060,558
	유상증자		1,109,570,000
	자기주식의처분	26,974,448	500,000,000
	자기주식의취득	-3,095,323,392	
	단기차입금의상환	-27,246,751,495	-16,301,100,920
	단기차입금의증가	30,343,931,317	11,823,109,768
	정부보조금의증가	127,600,000	214,200,000
	정부보조금의감소	-119,000,000	
	무상증자신주발행비	-61,437,869	
	자본금의 증가	1,495,887,419	
	기타보증금의증가	15,594,705	
	임대보증금의증가	-95,000,000	205,000,000
	유동성장기부채의상환	-7,466,634,000	-3,912,108,185
	장기차입금의상환	-7,061,188,591	-1,986,496,608
	장기차입금의증가	9,155,700,000	22,980,080,000
	이자의 지급	-4,329,197,599	-3,824,723,217
	배당금의 지급	-3,522,375,218	-4,388,470,280
IV.	현금및현금성자산의 순증감	-16,562,761,977	8,032,868,045
V.	기초 현금및현금성자산	72,918,420,738	64,948,841,468
VI.	외화표시 현금및현금성자산의 환율변동	-415,223,274	-63,288,775
VII.	기말 현금및현금성자산	55,940,435,487	72,918,420,738

* 상기 실적내용은 한국채택국제회계기준에 따라 작성된 실적입니다.

* 본 실적내용은 향후 감사 및 주주총회의 결과에 따라 변경될 수 있음을 양지하시기 바랍니다.

5) 연결재무제표의 주석사항

연결재무제표의 주석사항은 2013년 3월 14일 전자공시시스템에 공시예정인 연결감사보고서를 참고하시기 바랍니다.

(2) 별도재무제표

1) 재 무 상 태 표

제40(당)기말 2012년 12월 31일 현재

제39(전)기말 2011년 12월 31일 현재

케이씨그린홀딩스 주식회사

(단위 : 원)

과목	제40(당)기말		제39(전)기말	
자산				
Ⅰ. 비유동자산				
유형자산	1,364,988,400		1,427,294,367	
투자부동산	11,285,453,792		14,297,089,915	
영업권이외무형자산	448,440,554		1,451,737,447	
종속기업주식	104,966,762,113		103,470,874,694	
관계기업주식	9,843,258,940		9,014,882,758	
이연법인세자산	115,896,550		58,587,563	
기타비유동금융자산	817,823,016		300,947,949	
기타비유동비금융자산	654,763,559		806,970,107	
비유동자산합계		129,497,386,924		130,828,384,800
Ⅱ. 유동자산				
매출채권	3,506,962,448		3,311,641,691	
기타유동채권	646,649,132		979,613,444	
기타유동금융자산	1,605,483,982		158,873,983	
현금및현금성자산	1,730,858,810		3,919,186,115	
유동자산합계		7,489,954,372		8,369,315,233
자산총계		136,987,341,296		139,197,700,033
자본				
자본금	11,217,490,000		11,217,490,000	
주식발행초과금	45,847,001,039		45,847,001,039	
기타자본잉여금			-3,665,000	
기타적립금	2,916,518,501		3,427,402,578	
이익잉여금	46,407,627,634		40,486,024,281	
자본총계		106,388,637,174		100,974,252,898
부채				
Ⅰ. 비유동부채				
장기차입금	2,000,000,000		8,850,602,000	
퇴직급여채무	513,986,758		682,132,764	
이연법인세부채	1,892,553,587		1,697,991,344	
파생상품부채	39,459,652		19,418,420	
기타비유동금융부채	3,439,696,830		5,578,573,528	
비유동부채합계		7,885,696,827		16,828,718,056
Ⅱ. 유동부채				

과목	제40(당)기말		제39(전)기말	
기타유동부채	1,332,038,057		672,804,187	
단기차입금	20,693,823,000		17,000,000,000	
유동성장기차입금			2,283,534,000	
당기법인세부채	668,550,050		1,316,670,390	
기타유동비금융부채	18,596,188		121,720,502	
유동부채합계		22,713,007,295		21,394,729,079
부채총계		30,598,704,122		38,223,447,135
자본및부채총계		136,987,341,296		139,197,700,033

* 상기 실적내용은 한국채택국제회계기준에 따라 작성된 실적입니다.

* 본 실적내용은 향후 감사 및 주주총회의 결과에 따라 변경될 수 있음을 양지하시기 바랍니다.

2) 포괄손익계산서

제40(당)기 2012년 01월 01일부터 2012년 12월 31일까지

제39(전)기 2011년 01월 01일부터 2011년 12월 31일까지

케이씨그린홀딩스 주식회사

(단위 : 원)

과목	제40(당)기	제39(전)기
I. 당기순이익(손실)		
영업수익	13,500,643,703	15,194,242,378
배당금수익	2,280,329,987	3,289,549,721
용역수익	10,184,463,440	8,432,962,006
임대수익	1,035,850,276	803,435,219
투자자산처분이익		2,668,295,432
영업비용	4,658,640,920	7,133,014,927
투자자산처분손실	415,779,619	400,000,000
투자주식손상차손		2,603,731,838
판매비와관리비	4,242,861,301	4,129,283,089
영업이익	8,842,002,783	8,061,227,451
기타이익	1,139,815,142	36,283,851
기타손실	739,916,408	1,003,656,164
금융수익	94,172,166	52,976,100
금융원가	1,270,638,822	1,217,848,446
법인세비용차감전순이익	8,065,434,861	5,928,982,792
법인세비용	1,415,314,006	1,365,550,062
당기순이익	6,650,120,855	4,563,432,730
II. 기타포괄손익		
보험수리적손익	-98,355,418	-104,749,917
이자율스왑평가손익	-15,632,161	-15,146,368
기타포괄손익합계	-113,987,579	-119,896,285

과목	제40(당)기	제39(전)기
III. 총포괄이익(손실)	6,536,133,276	4,443,536,445
IV. 주당순손익		
주당순이익(손실)	296	203
희석주당순이익(손실)	296	203

* 상기 실적내용은 한국채택국제회계기준에 따라 작성된 실적입니다.

* 본 실적내용은 향후 감사 및 주주총회의 결과에 따라 변경될 수 있음을 양지하시기 바랍니다.

3) 이익잉여금처분계산서 또는 결손금처리계산서(안)

<이익잉여금처분계산서 / 결손금처리계산서>

제 40(당)기 2012년 01월 01일부터 2012년 12월 31일까지

제 39(전)기 2011년 01월 01일부터 2011년 12월 31일까지

케이씨그린홀딩스 주식회사

(단위 : 원)

구 분	제40(당)기말		제39(전)기말	
	처분예정일 : 2013년 3월 22일		처분확정일 : 2012년 3월 23일	
I. 미처분이익잉여금		46,407,627,634		40,486,024,281
1. 전기이월미처분이익잉여금	40,048,435,381		35,922,591,551	
2. 전기보험수리적손익대체	(192,573,184)		-	
3. 당기보험수리적손익대체	(98,355,418)		-	
4. 당기순이익	6,650,120,855		4,563,432,730	
II. 임의적립금등의 이입액		-		800,000,000
1. 연구및인력개발준비금	-		800,000,000	
III. 이익잉여금처분액		1,727,493,460		1,237,588,900
1. 이익준비금	157,044,860		112,174,900	
2. 자기주식처분손실	-		3,665,000	
3. 현금배당금 (주당배당금(액면배당률): 당기: 70원(14.0%) 전기: 50원(10.0%))	1,570,448,600		1,121,749,000	
IV. 차기이월미처분이익잉여금		44,680,134,174		40,048,435,381

* 상기 실적내용은 한국채택국제회계기준에 따라 작성된 실적입니다.

* 본 실적내용은 향후 감사 및 주주총회의 결과에 따라 변경될 수 있음을 양지하시기 바랍니다.

4) 자본 변동 표

제 40(당)기 2012년 01월 01일부터 2012년 12월 31일까지

제 39(전)기 2011년 01월 01일부터 2011년 12월 31일까지

구분	자본금	주식발행초과금	기타자본잉여금	기타적립금	이익잉여금	총계
2011. 1. 1(전기초)	11,217,490,000	45,847,001,039	-6,007,633,942	4,201,471,493	42,730,661,563	97,988,990,153
총포괄손익:						
당기순이익					4,563,432,730	4,563,432,730
기타포괄손익:						
-보험수리적손익				-104,749,917		-104,749,917
-이자율스왑평가손익				-15,146,368		-15,146,368
기타포괄손익합계				-119,896,285		-119,896,285
총포괄손익 합계				-119,896,285	4,563,432,730	4,443,536,445
자본에 직접 인식된 거래:						
- 임의적립금이입				-800,000,000	800,000,000	
- 감자차손처분			6,003,968,942		-6,003,968,942	
- 연차배당					-1,458,273,700	-1,458,273,700
- 법정적립금적립				145,827,370	-145,827,370	
자본에 직접 인식된 거래 합계			6,003,968,942	-654,172,630	-6,808,070,012	-1,458,273,700
2011.12.31(전기말)	11,217,490,000	45,847,001,039	-3,665,000	3,427,402,578	40,486,024,281	100,974,252,898
2012.1. 1(당기초)	11,217,490,000	45,847,001,039	-3,665,000	3,427,402,578	40,486,024,281	100,974,252,898
총포괄손익:						
당기순이익					6,650,120,855	6,650,120,855
기타포괄손익:						
-보험수리적손익					-98,355,418	-98,355,418
-이자율스왑평가손익				-15,632,161		-15,632,161
기타포괄손익합계				-15,632,161	-98,355,418	-113,987,579
총포괄손익 합계				-15,632,161	6,551,765,437	6,536,133,276
자본에 직접 인식된 거래:						
- 전기말보험수리적손익대체				192,573,184	-192,573,184	
- 임의적립금이입				-800,000,000	800,000,000	
- 연차배당					-1,121,749,000	-1,121,749,000
- 법정적립금적립				112,174,900	-112,174,900	
- 자기주식처분손익			3,665,000		-3,665,000	
자본에 직접 인식된 거래 합계			3,665,000	-495,251,916	-630,162,084	-1,121,749,000
2012.12.31(당기말)	11,217,490,000	45,847,001,039		2,916,518,501	46,407,627,634	106,388,637,174

* 상기 실적내용은 한국채택국제회계기준에 따라 작성된 실적입니다.

* 본 실적내용은 향후 감사 및 주주총회의 결과에 따라 변경될 수 있음을 양지하시기 바랍니다.

5) 현금흐름표

제 40(당)기 2012년 01월 01일부터 2012년 12월 31일까지

제 39(전)기 2011년 01월 01일부터 2011년 12월 31일까지

케이씨그린홀딩스 주식회사

(단위 : 원)

과목	제40(당)기		제39(전)기	
I. 영업활동으로인한 현금흐름		4,193,092,197		5,909,434,045
(1) 영업활동에서 창출된 현금흐름	6,087,122,926		7,027,969,079	
1. 당기순이익	6,650,120,855		4,563,432,730	

과목	제40(당)기	제39(전)기
2. 조정사항	825,358,797	1,045,286,204
이자비용	1,270,638,822	1,217,848,446
이자수익	-94,172,166	-52,976,100
외화환산손실	120,840,882	117,231,298
외화환산이익	-672,287,000	-4,835,017
배당금수익	-2,280,329,987	-3,289,549,721
법인세비용	1,415,314,006	1,365,550,062
감가상각비	174,449,031	160,989,416
무형자산상각비	159,327,913	137,326,900
경상연구개발비	152,206,548	161,875,854
퇴직급여	220,962,645	247,299,535
대손상각비	1,480,000	247,000,000
대손충당금환입	-90,000,000	-23,068,165
투자자산처분이익		-2,668,295,432
투자자산처분손실	415,779,619	400,000,000
투자자산손상차손		2,603,731,838
무형자산손상차손	472,648,980	
수입임대료	-103,124,314	-102,842,555
보증채무손실		533,172,000
유형자산처분이익		-5,172,155
잡이익	-338,376,182	
3. 자산및부채의 증감	-1,388,356,726	1,419,250,145
매출채권의감소(증가)	-218,090,636	-1,131,850,779
미수수익의감소(증가)	105,383,624	-79,822,603
미수금의감소(증가)	584,662,165	1,013,050,375
선급금의감소(증가)	1,000,000	-1,000,000
선급비용의감소(증가)	35,892	797,201
미지급금의증가(감소)	-46,899,097	46,314,462
선수금의증가(감소)	-4,700,000	4,700,000
예수금의증가(감소)	-283,932,720	277,286,759
미지급비용의증가(감소)	-181,391,746	78,804,056
장기미지급금증가(감소)	-1,000,000,000	2,000,000,000
부가세예수금의증가(감소)	162,814,765	-178,414,728
퇴직금의지급	-16,083,100	-122,847,660
퇴직보험예치금의감소(증가)	-491,155,873	-487,766,938
(2) 법인세의환급(납부)	-1,894,030,729	-1,118,535,034
(3) 분할로인한 현금및현금성자산의 감소		
II. 투자활동으로인한현금흐름	819,822,812	-2,161,245,639
이자의 수취	50,531,870	33,962,533
배당금의 수취	1,850,629,987	2,673,930,733
단기금융상품의감소	150,000,000	550,000,000

과목	제40(당)기		제39(전)기	
단기대여금의감소			741,997,503	
매도가능증권의감소	5,240,000			
보증금의감소	31,171,000			
무형자산의처분			291,270,000	
차량운반구의처분			8,181,818	
투자부동산의처분(건물)	793,938,251			
투자부동산의처분(토지)	1,836,061,749			
단기금융상품의증가			-550,000,000	
단기대여금의증가	-1,583,609,999		-1,035,143,741	
장기금융상품의증가	-103,286,067		-101,616,795	
관계기업주식의취득	-490,000,000			
관계기업주식의처분			4,000,000,000	
종속기업주식의처분			3,000,000,000	
종속기업주식의취득	-1,495,887,419		-8,706,077,690	
투자부동산의취득(건물)	-54,291,298		-889,198,000	
투자부동산의취득(토지)	-85,815,262		-2,039,802,000	
기타무형자산의취득	-78,680,000		-138,750,000	
비품의취득	-6,180,000			
III. 재무활동으로인한현금흐름		-7,181,660,927		-1,276,282,841
단기차입금의상환	-3,377,824,000		-6,600,000,000	
단기차입금의증가	7,743,934,000		5,800,000,000	
임대보증금의증가	-135,000,000		135,000,000	
유동성장기차입금의상환	-2,283,534,000			
장기차입금의상환	-6,850,602,000			
장기차입금의증가			2,000,000,000	
이자의 지급	-1,156,951,227		-1,153,083,661	
배당금의 지급	-1,121,683,700		-1,458,199,180	
IV. 현금및현금성자산의 순증감		-2,168,745,918		2,471,905,565
V. 기초 현금및현금성자산		3,919,186,115		1,447,759,427
VI. 외화표시 현금및현금성자산의 환율변동		-19,581,387		-478,877
VII. 기말 현금및현금성자산		1,730,858,810		3,919,186,115

* 상기 실적내용은 한국채택국제회계기준에 따라 작성된 실적입니다.

* 본 실적내용은 향후 감사 및 주주총회의 결과에 따라 변경될 수 있음을 양지하시기 바랍니다.

6) 재무제표의 주석사항

재무제표의 주석사항은 2013년 3월 14일 전자공시시스템에 공시에정인 감사보고서를 참고하시기 바랍니다.

7) 최근 2사업연도의 배당에 관한 사항

케이씨그린홀딩스 주식회사

(단위 : 원)

구 분		제 40 기	제 39 기
주당배당금(원)	보통주	70	50
	우선주	0	0
시가배당율(%)	보통주	2.47	2.2
	우선주	0	0
배당금총액		1,570,448,600	1,121,749,000

* 상기 실적내용은 한국채택국제회계기준에 따라 작성된 실적입니다.

* 본 실적내용은 향후 감사 및 주주총회의 결과에 따라 변경될 수 있음을 양지하시기 바랍니다.

* 상기 시가배당율은 주주명부 폐쇄일 2거래일전부터 과거 1주일간의 유가증권시장에서 형성된 최종가격의 산술평균가격에 대한 1주당 배당금의 비율임

□ 정관의 변경

가. 집중투표 배제를 위한 정관의 변경 또는 그 배제된 정관의 변경

변경전 내용	변경후 내용	변경의 목적
-	-	-

나. 그 외의 정관변경에 관한 건

변경전 내용	변경후 내용	변경의 목적
제 10 조의 3(주식매수선택권) 1. 당 회사는 임,직원(상법시행령 제9조에서 정하는 관계 회사의 임,직원을 포함한다. 이하 이조에서와 같다)에게 발행주식 총수의 100분의 15의 범위내에서 주식매수선택권을 ~ 선택권은 경영성과목	제 10 조의 3(주식매수선택권) 1. 당 회사는 임,직원(상법시행령 제30조에서 정하는 관계 회사의 임,직원을 포함한다. 이하 이조에서와 같다)에게 발행주식 총수의 100분의 15의 범위내에서 주식매수선택권을 ~ 선택권은 경영성	상법시행령 개정내용 반영하여 참조 조문을 정정함.

변경전 내용	변경후 내용	변경의 목적
표 또는 시장지수 등에 연동하는 성과연동형으로 할 수 있다.	과목표 또는 시장지수 등에 연동하는 성과연동형으로 할 수 있다.	
7. 주식매수선택권을 부여 받은 자는 제1항의 결의일로부터 2년이상 재임 또는 재직하여야 행사할 수 있다. 다만, 주식매수선택권을 부여 받은 자가 제1항의 결의일로부터 2년내에 사망하거나 정년으로 인한 퇴임 또는 퇴직 기타 본인의 귀책사유가 아닌 사유로 퇴임 또는 퇴직한 경우에는 그 행사기간 동안 주식매수선택권을 행사할 수 있다.	7. 주식매수선택권을 부여 받은 자는 제1항의 결의일로부터 2년이상 재임 또는 재직하여야 행사할 수 있다. 다만, 주식매수선택권을 부여 받은 자가 제1항의 결의일로부터 2년내에 사망하거나 기타 본인의 귀책사유가 아닌 사유로 퇴임 또는 퇴직한 경우에는 그 행사기간 동안 주식매수선택권을 행사할 수 있다.	상법시행령 제30조 제5항에서 정년에 의한 퇴임 또는 퇴직을 본인의 귀책사유가 아닌 사유에서 제외하였기에 이를 반영하여 정정함.
부칙	부칙 이 정관은 제40기 정기주주총회에서 승인한 날부터 시행한다.	

※ 기타 참고사항

- 해당사항 없음

□ 이사의 선임

가. 후보자의 성명 · 생년월일 · 추천인 · 최대주주와의 관계 · 사외이사후보자 여부

후보자성명	생년월일	사외이사 후보자여부	최대주주와의 관계	추천인
서동영	600919	X	임원	이사회
김정완	591027	X	임원	이사회
이재경	590720	○	임원 (사외이사 신규선임)	이사회

후보자성명	생년월일	사외이사 후보자여부	최대주주와의 관계	추천인
총 (3) 명				

나. 후보자의 주된직업·약력·당해법인과의 최근3년간 거래내역

후보자성명	주된직업	약력	당해법인과의 최근3년간 거래내역
서동영	KC코트렐(주) 부사장 KC그린홀딩스(주) 전무	전 삼성전자 서울대학교 경제학과 서울대학교 국제경제학과 (석사)	-
김정완	KC그린홀딩스(주) 전무 안 성유리공업(주) 대표이사	전 KPMG 상무 전 대한항공 부장 서울대학교 경영학과 (석사), 공인회계사	-
이재경	국민대학교 경영학부 교수	전 한국투자증권(주) 사외이사 전 (주)골든브릿지상호저축은행 사외이사	-

※ 기타 참고사항

- 해당사항 없음

□ 이사의 보수한도 승인

가. 이사의 수·보수총액 내지 최고 한도액

구 분	전 기	당 기
이사의 수(사외이사수)	4(1)	4(1)
보수총액 내지 최고한도액	15억 원	15억 원

※ 기타 참고사항

- 해당사항 없음

□ 감사의 보수 한도 승인

가. 감사의 수·보수총액 내지 최고 한도액

구 분	전 기	당 기
감사의 수	1	1
보수총액 내지 최고한도액	2억원	2억원

※ 기타 참고사항

- 해당사항 없음